

Månedssstatistikk for bostøtte

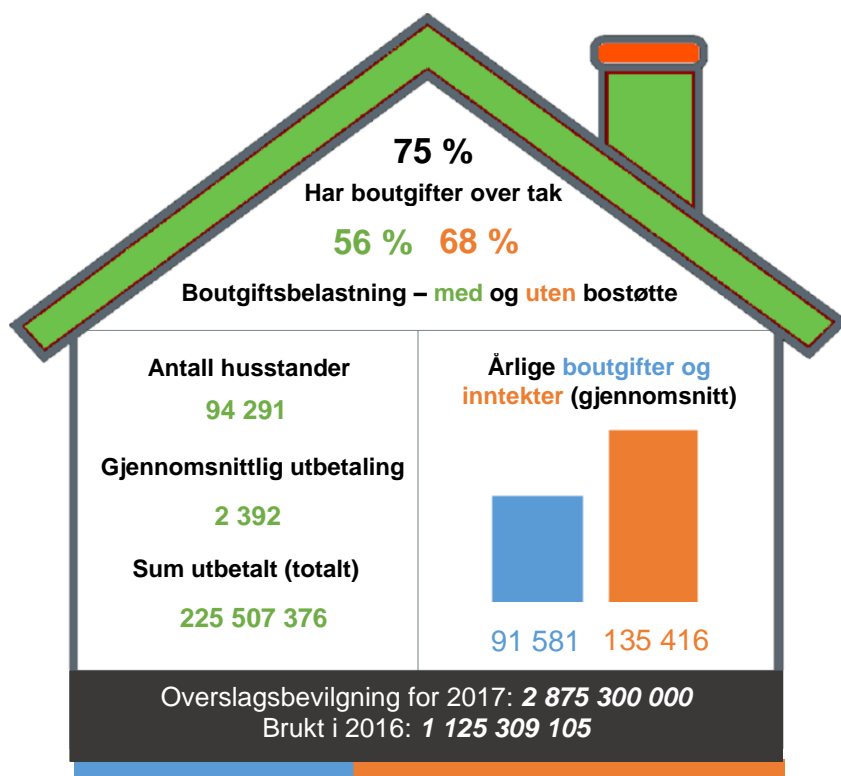
April 2017



Hovedtrekk for bostøtten – april 2017

Antall mottakere økte noe fra mars til april, og antall søknader falt kraftig. Søknadsnedgangen var en ventet effekt av systemet med automatisk gjenprøving av søknaden i opptil tre måneder som ble iverksatt etter overgangen til nytt inntektsgrunnlag. Det knyttes mer spenning til om effekten rundt mottakere av arbeidsavklaringspenger som oppstod for vedtaket i januar vil oppstå igjen også for vedtaket i mai.

Nøkkeltall for husstander som mottok bostøtte i april 2017



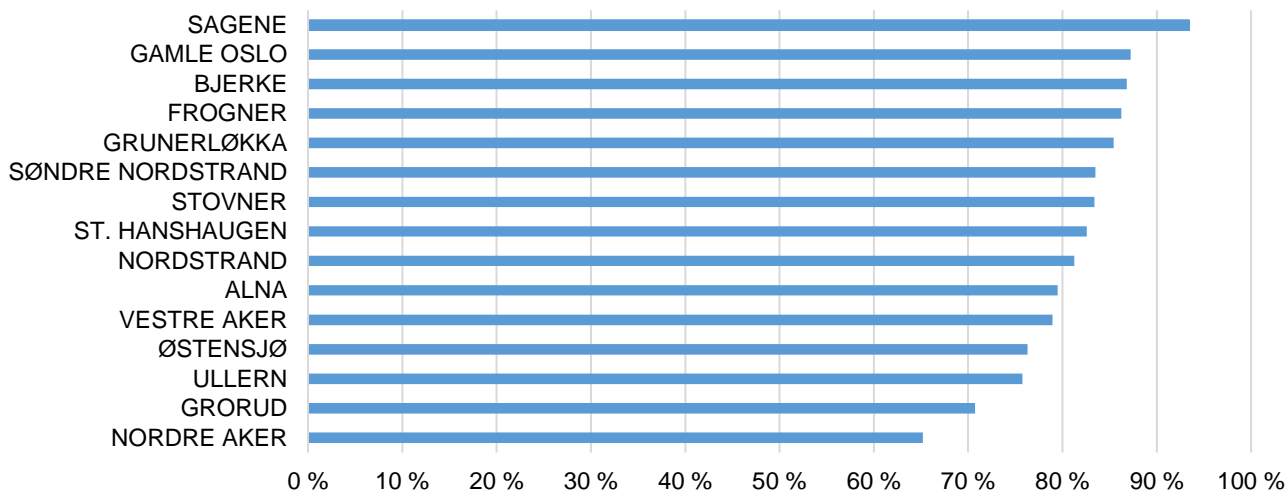
- Totalt søkte 111 979 husstander om bostøtte i april, noe som er en nedgang på over 10 000 søknader fra forrige avslag. Dette skyldes at første runde av søknader med avslag som har blitt prøvd igjen i systemet, nå har falt ut etter å ha fått avslag også i de tre påfølgende månedene.

- Av disse fikk 94 291 innvilget bostøtte, noe som er en økning på om lag 1,4 prosent sammenliknet med forrige måned

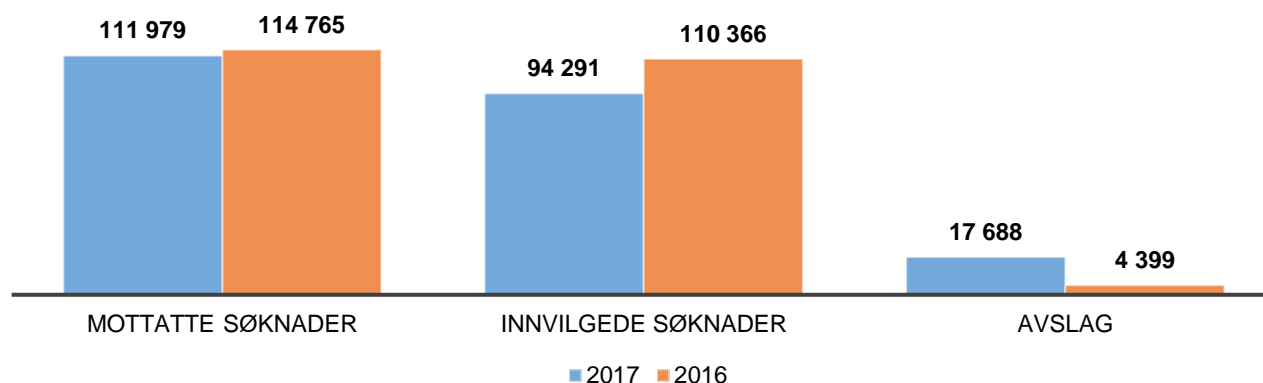
- Som følge av dette falt avslagsprosent fra ca. 24 prosent til i underkant av 16 prosent.

Boutgiftsforskjeller i Oslo – andel med boutgifter over tak

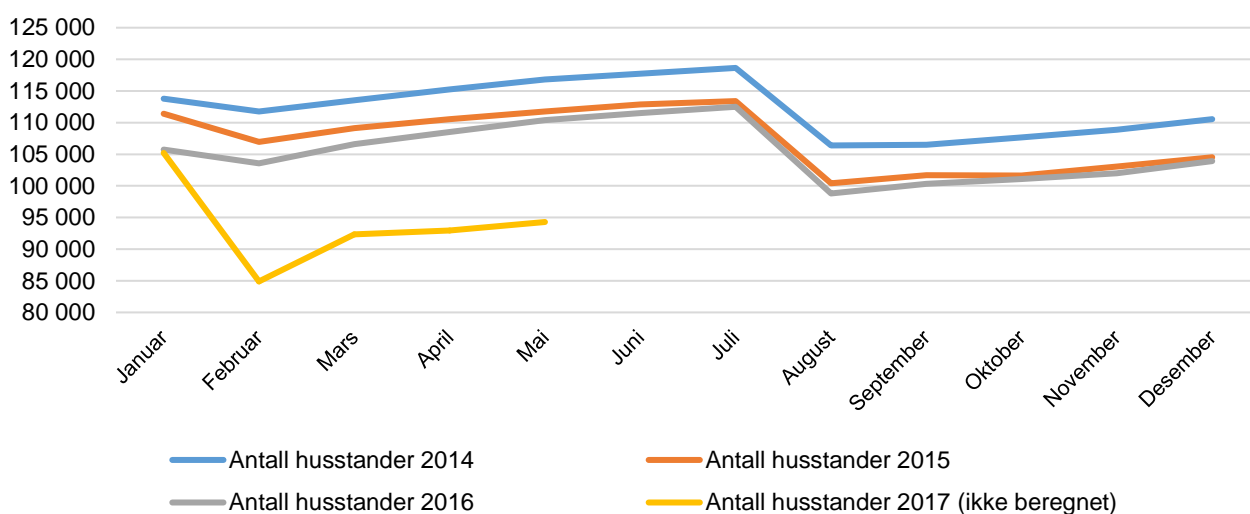
I Oslo har nå hele 83 prosent av mottakerne boutgifter over boutgiftstaket. Disse boutgiftene blir dermed ikke lagt til grunn i beregningen av bostøtte. Innad i Oslo er det derimot store forskjeller som grafikken under viser. I bydel Sagene har over 93 prosent boutgifter over tak, mens 65 prosent har det i Nordre Aker.



Mottatte søknader, innvilgede søknader og avslag - april 2017 og 2016



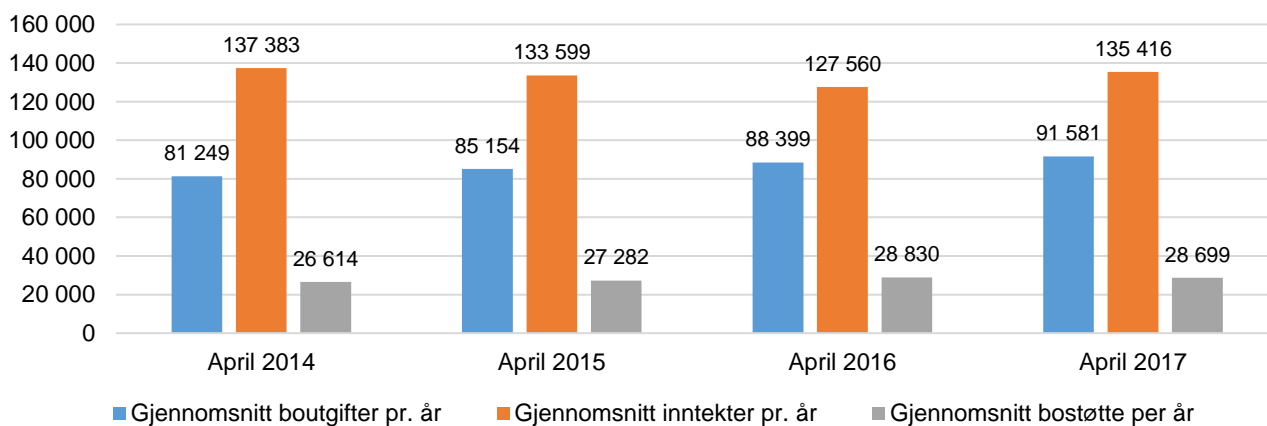
Bostøttemottakere - månedsvis



Om utviklingen av bostøttemottakere i 2017

Fra og med vedtaksmåned januar i 2017 beregnes bostøtten etter siste måneds inntektstall for søker. Dette vil føre til en annen utbetalingstakt og annet mønster for bostøtteutbetalinger. Av den grunn har ikke Husbanken grunnlag for å publisere en måned-til-måned prognose for videre bostøtteutbetalinger i 2017 før vi har et visst erfaringsgrunnlag. OBS: Grafen over tar utgangspunkt i utbetalingsmåned, og ikke vedtaksmåned som de andre.

Boutgifter, inntekter og bostøtte: 2014-2017 (april måned)



HOVEDTALL FOR UT BETALING AV BOSTØTTE FOR APRIL MÅNED 2015-2017

| | 2015 | 2016 | 2017 | Endring 2016- 2017 | Endring 2015- 2017 |
|--|----------------|----------------|----------------|--------------------------|--------------------------|
| Antall husstander som fikk innvilget bostøtte | 111 740 | 110 366 | 94 291 | -15 % | -16 % |
| Unge uføre | 14 027 | 10 752 | 6 384 | -41 % | -54 % |
| Uføre forøvrig | 16 261 | 15 236 | 10 850 | -29 % | -33 % |
| Eldre (fra og med 67 år) | 16 065 | 14 331 | 12 598 | -12 % | -22 % |
| Husstander med midlertidige trygdeytelser* | 25 438 | 23 057 | 31 911 | 38 % | 25 % |
| Husstander uten trygdeytelser* | 39 949 | 46 990 | 32 548 | -31 % | -19 % |
| Gjennomsnittlig bostøtte per måned (kr) | 2 273 | 2 402 | 2 392 | 0 % | 5 % |
| Unge uføre | 1 530 | 1 462 | 1 244 | -15 % | -19 % |
| Uføre forøvrig | 1 869 | 1 834 | 1 802 | -2 % | -4 % |
| Eldre (fra og med 67 år) | 1 611 | 1 560 | 1 508 | -3 % | -6 % |
| Husstander med midlertidige trygdeytelser* | 2 463 | 2 536 | 2 320 | -9 % | -6 % |
| Husstander uten trygdeytelser* | 2 845 | 2 993 | 3 225 | 8 % | 13 % |
| Gjennomsnittlig boutgift per år (kr) | 85 154 | 88 399 | 91 581 | 4 % | 8 % |
| Unge uføre | 84 009 | 88 358 | 92 433 | 5 % | 10 % |
| Uføre forøvrig | 83 679 | 87 092 | 90 947 | 4 % | 9 % |
| Eldre (fra og med 67 år) | 76 268 | 79 708 | 83 480 | 5 % | 9 % |
| Husstander med midlertidige trygdeytelser* | 88 849 | 92 403 | 92 120 | 0 % | 4 % |
| Husstander uten trygdeytelser* | 87 377 | 89 518 | 94 234 | 5 % | 8 % |
| Gjennomsnittlig inntekt per år (kr) | 133 599 | 127 560 | 135 416 | 6 % | 1 % |
| Unge uføre | 211 006 | 213 885 | 232 646 | 9 % | 10 % |
| Uføre forøvrig | 168 856 | 171 613 | 182 662 | 6 % | 8 % |
| Eldre (fra og med 67 år) | 167 548 | 170 732 | 181 752 | 6 % | 8 % |
| Husstander med midlertidige trygdeytelser* | 132 870 | 138 000 | 178 427 | 29 % | 34 % |
| Husstander uten trygdeytelser* | 78 881 | 75 234 | 40 490 | -46 % | -49 % |

*Brukergruppene «Husstander med midlertidige trygdeytelser» og «Husstander uten trygdeytelser» ble justert i januar 2017. Tallene kan derfor ikke sammenliknes direkte med periodene før dette.

Andel med boutgifter over tak i april måned - fordelt på kommunegrupper

| Kommunegrupper: | Andel med boutgifter over tak (%)* - 2016 | Andel med boutgifter over tak (%)* - 2017 |
|---|--|--|
| 1. Oslo | 81 % | 83 % |
| 2. Bergen, Trondheim, Stavanger, Tromsø og Bærum | 73 % | 76 % |
| 3. Frogn, Nesodden, Oppegård, Asker, Lørenskog, Skedsmo, Kristiansand, Sandnes og Sola | 68 % | 71 % |
| 4. Resten av landet | 69 % | 73 % |
| Hele landet | 71 % | 75 % |

*Avrundet til nærmeste hele prosent

Om statistikken / begrepsforklaringer

Statistikken tar utgangspunkt i søknadene som kom i april for bostøtteutbetaling i mai måned.

Boutgiftstaket: Angir hvor mye av en husholdning sine boutgifter som kan inkluderes i beregningen av bostøtte.

Dekningsgrad: Hvor stor andel av de godkjente boutgiftene Husbanken dekker, etter at egenandelen er trukket fra.

Overslagsbevilgning: Anslag på hvor mye bostøtte Husbanken tror det blir utbetalt i løpet av året.

Mer informasjon om bostøtte og andre virkemidler Husbanken tilbyr finner du på: www.husbanken.no

Spørsmål kan rettes til statistikkgruppa@husbanken.no