

Månedssstatistikk for bostøtte

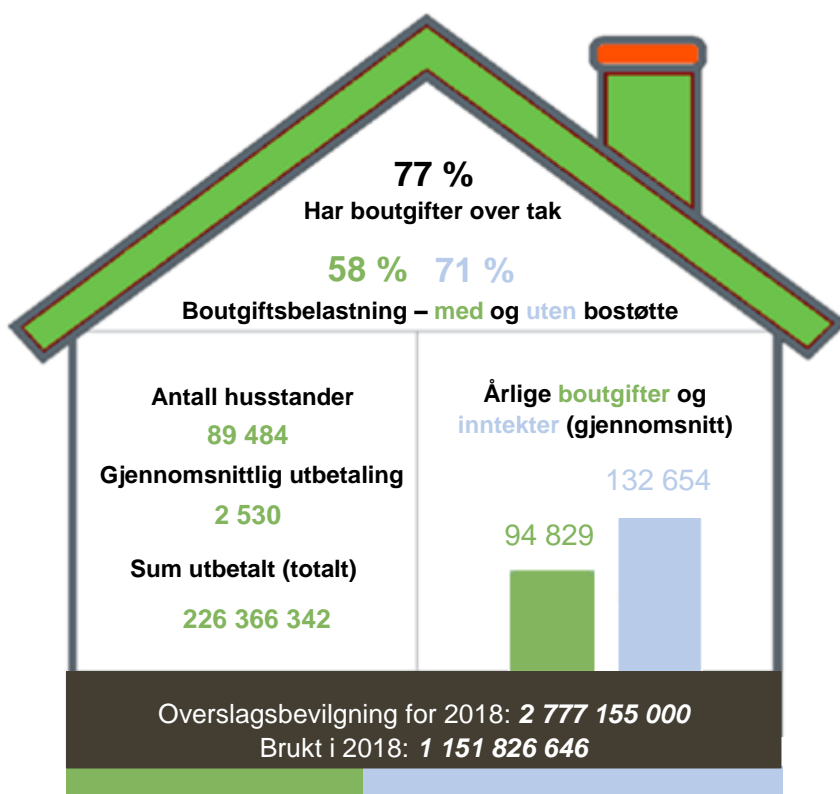
April 2018



Hovedtrekk for bostøtten – april 2018

Det var en reduksjon i antall husstander som fikk innvilget bostøtte i april i forhold til mars. Det var omtrent like mange søkere som i forrige måned, men andelen med avslag var betydelig høyere. I gjennomsnitt hadde bostøttemottakerne i april høyere årlige boutgifter, lavere årlige inntekter, og mottok mer i bostøtte enn i april 2017.

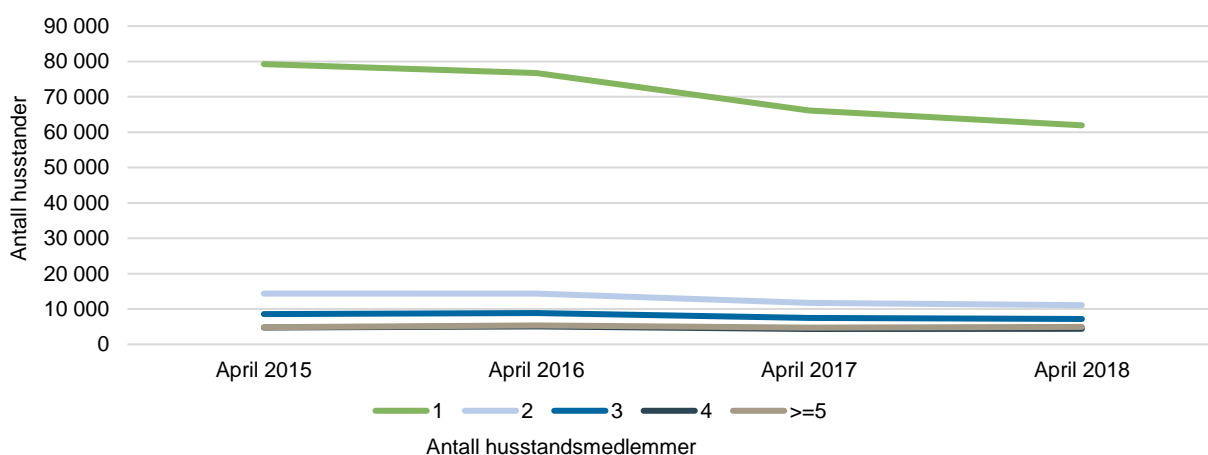
Nøkkeltall for bostøtten i april 2018



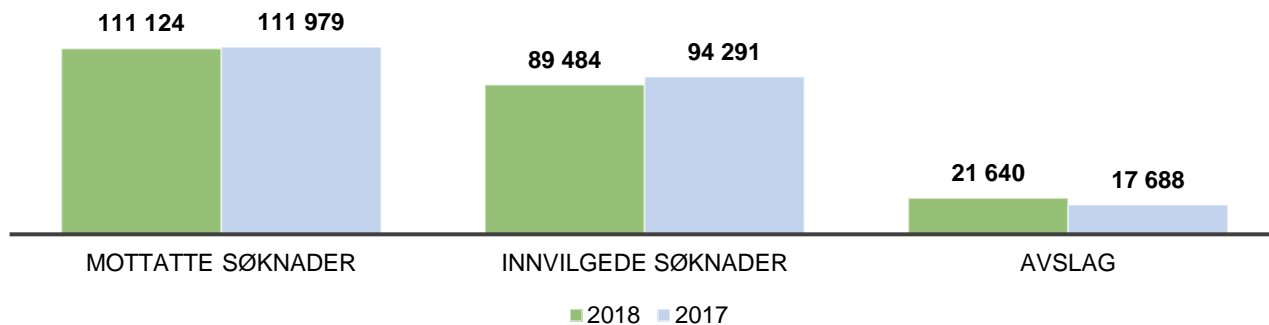
- Totalt søkte 111 124 husstander om bostøtte i mars, som er omtrent uendret fra forrige måned.
- Av disse fikk 89 484 innvilget bostøtte, som er en reduksjon fra forrige måned.
- 21 640 mottakere fikk avslag, noe som gir en avslagsandel på 19 prosent og er høyere enn forrige måned.

Færre enslige mottar bostøtte

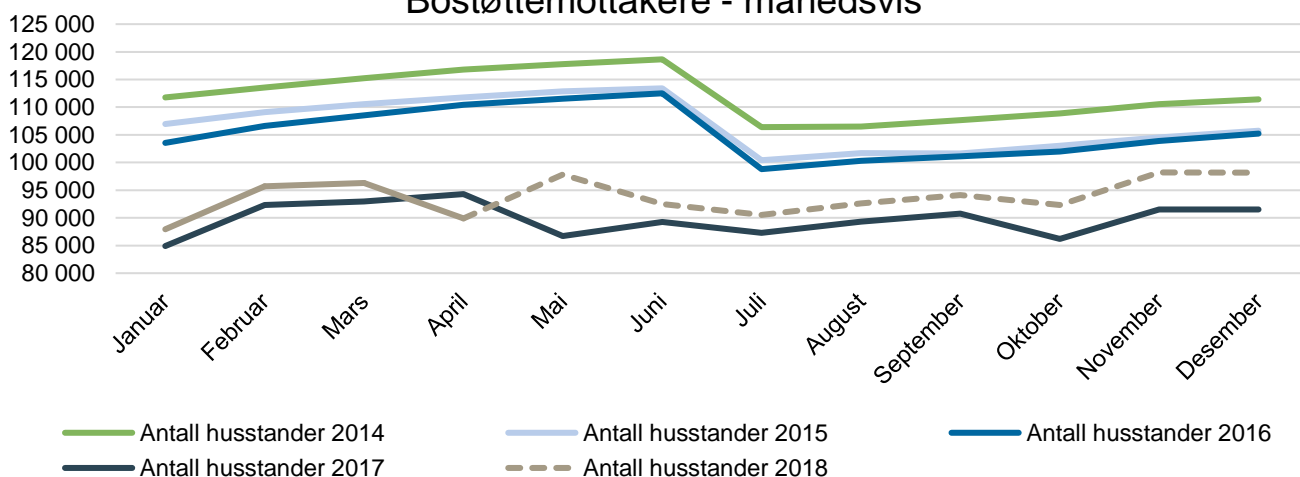
Antall husholdninger som mottar bostøtte har vært nedadgående de siste årene. Figuren nedenfor viser at nedgangen har i stor grad har gjaldt enslige bostøttemottakere.



Mottatte søknader, innvilgede søknader og avslag - april 2018 og 2017



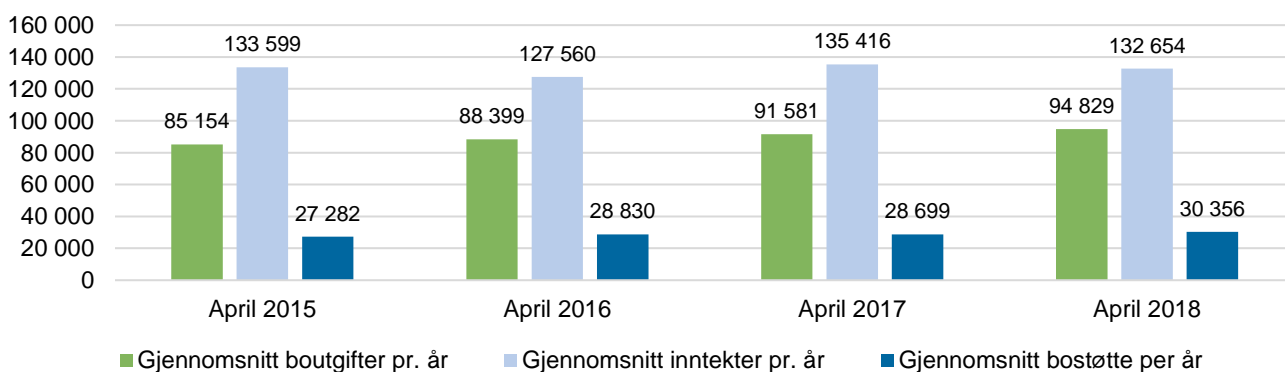
Bostøttemottakere - månedsvis



Om utviklingen av bostøttemottakere i 2018

Fra og med vedtaksmåned januar i 2017 beregnes bostøtten etter siste måneds inntektstall for søker. Dette vil føre til en annen utbetalingstakt og annet mønster for bostøtteutbetalinger. Den foreløpige prognosen for 2018 er basert på fjorårets utvikling, men korrigert for måneder der mottakere med arbeidsavklaringspenger vil kunne få tre utbetalinger. Grafen ovenfor tar utgangspunkt i vedtaksmåned.

Boutgifter, inntekter og bostøtte: 2015-2018 (april måned)



HOVEDTALL - BOSTØTTEVEDTAKET FOR APRIL MÅNED 2016-2018

	2016	2017	2018	Endring 2017- 2018	Endring 2016- 2018
Antall husstander som fikk innvilget bostøtte	110 366	94 291	89 484	-5 %	-19 %
Unge uføre	10 752	6 384	6 129	-4 %	-43 %
Uføre forøvrig	15 236	10 850	10 699	-1 %	-30 %
Eldre (fra og med 67 år)	14 331	12 598	12 516	-1 %	-13 %
Husstander med midlertidige trygdeytelser	23 057	31 911	25 582	-20 %	11 %
Husstander uten trygdeytelser	46 990	32 548	34 558	6 %	-26 %
Gjennomsnittlig bostøtte per måned (kr)	2 402	2 392	2 530	6 %	5 %
Unge uføre	1 462	1 244	1 399	12 %	-4 %
Uføre forøvrig	1 834	1 802	1 929	7 %	5 %
Eldre (fra og med 67 år)	1 560	1 508	1 618	7 %	4 %
Husstander med midlertidige trygdeytelser	2 536	2 320	2 469	6 %	-3 %
Husstander uten trygdeytelser	2 993	3 225	3 291	2 %	10 %
Gjennomsnittlig boutgift per år (kr)	88 399	91 581	94 829	4 %	7 %
Unge uføre	88 358	92 433	95 186	3 %	8 %
Uføre forøvrig	87 092	90 947	95 102	5 %	9 %
Eldre (fra og med 67 år)	79 708	83 480	85 999	3 %	8 %
Husstander med midlertidige trygdeytelser	92 403	92 120	96 154	4 %	4 %
Husstander uten trygdeytelser	89 518	94 234	96 898	3 %	8 %
Gjennomsnittlig inntekt per år (kr)	127 560	135 416	132 654	-2 %	4 %
Unge uføre	213 885	232 646	236 560	2 %	11 %
Uføre forøvrig	171 613	182 662	186 594	2 %	9 %
Eldre (fra og med 67 år)	170 732	181 752	184 941	2 %	8 %
Husstander med midlertidige trygdeytelser	138 000	178 427	183 216	3 %	33 %
Husstander uten trygdeytelser	75 234	40 490	41 159	2 %	-45 %

*Brukergruppene «Husstander med midlertidige trygdeytelser» og «Husstander uten trygdeytelser» ble justert i januar 2017. Tallene kan derfor ikke sammenliknes direkte med periodene før dette.

Andel med boutgifter over tak i april måned – fordelt på kommunegrupper

Kommunegrupper:	Andel med boutgifter over tak (%)* - 2017	Andel med boutgifter over tak (%)* - 2018
Oslo	83 %	85 %
Bergen, Trondheim, Stavanger, Tromsø og Bærum	76 %	77 %
Frogn, Nesodden, Oppegård, Asker, Lørenskog, Skedsmo, Kristiansand, Sandnes og Sola	71 %	73 %
Resten av landet	73 %	74 %
Hele landet	75 %	77 %

*Avrundet til nærmeste hele prosent

Om statistikken / begrepsforklaringer

Statistikken tar utgangspunkt i søknadene som kom i april for bostøtteutbetaling i mai måned.

Boutgiftstaket: Angir hvor mye av en husholdning sine boutgifter som kan inkluderes i beregningen av bostøtte.

Dekningsgrad: Hvor stor andel av de godkjente boutgiftene Husbanken dekker, etter at egenandelen er trukket fra.

Overslagsbevilgning: Anslag på hvor mye bostøtte Husbanken tror det blir utbetalt i løpet av året.

Mer informasjon om bostøtte og andre virkemidler Husbanken tilbyr finner du på: www.husbanken.no
Spørsmål kan rettes til statistikkgruppa@husbanken.no