

Månedssstatistikk for bostøtte

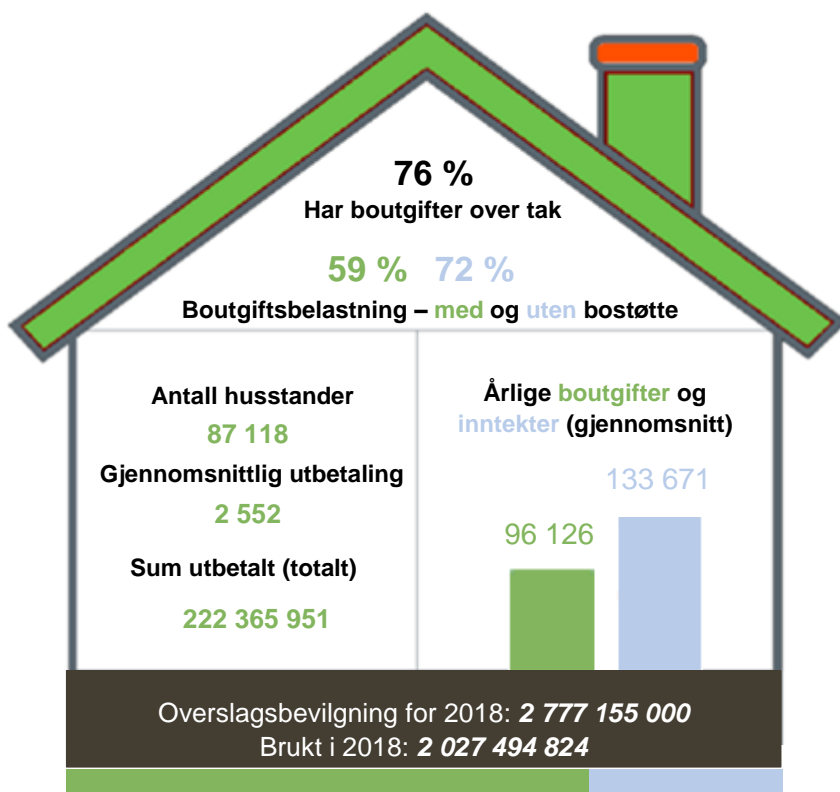
August 2018



Hovedtrekk for bostøtten – august 2018

Det var en økning i antall husstander som fikk innvilget bostøtte i august i forhold til juli. Avslagsandelen i august var lavere enn sommermånedene juni og juli. Bostøttemottakerne har i gjennomsnitt omlag uendrede inntekter, noe høyere boutgifter og får omtrent den samme støtten sammenlignet med tilsvarende periode i fjor. Dette resulterer blant annet i en høyere boutgiftsbelastning for mottakerne, både med og uten bostøtte.

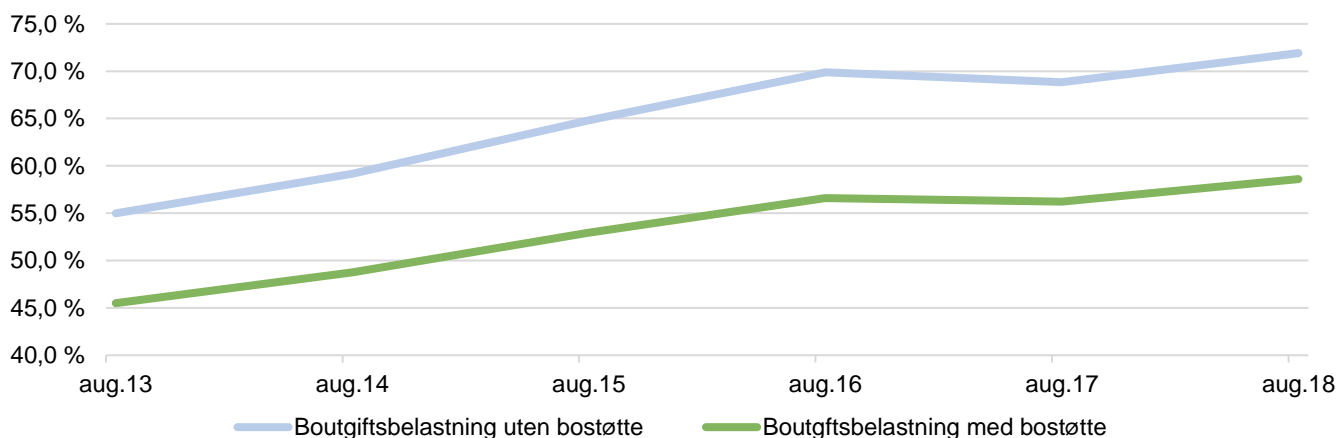
Nøkkeltall for bostøtten i august 2018



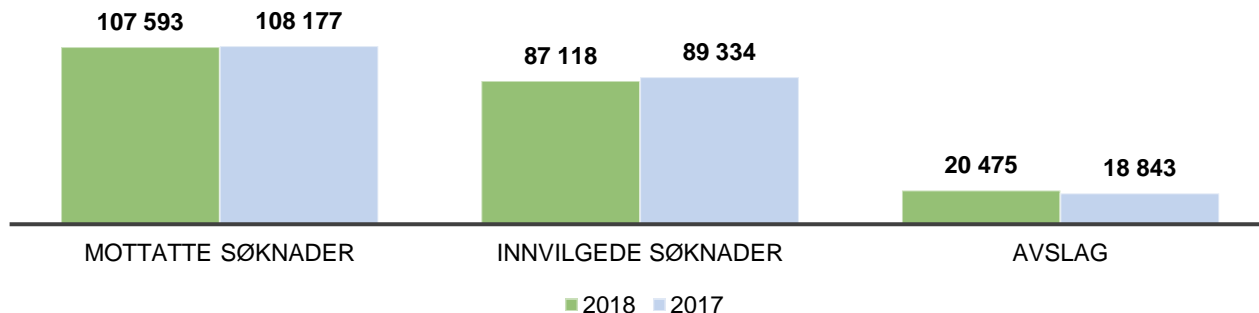
- Totalt søkte 107 593 husstander om bostøtte i mars, som er liten nedgang fra forrige måned.
- Av disse fikk 87 118 innvilget bostøtte, som er en økning fra forrige måned.
- 20 475 mottakere fikk avslag, noe som gir en avslagsandel på 19 prosent.

Økning i boutgiftsbelastning – både med og uten bostøtte

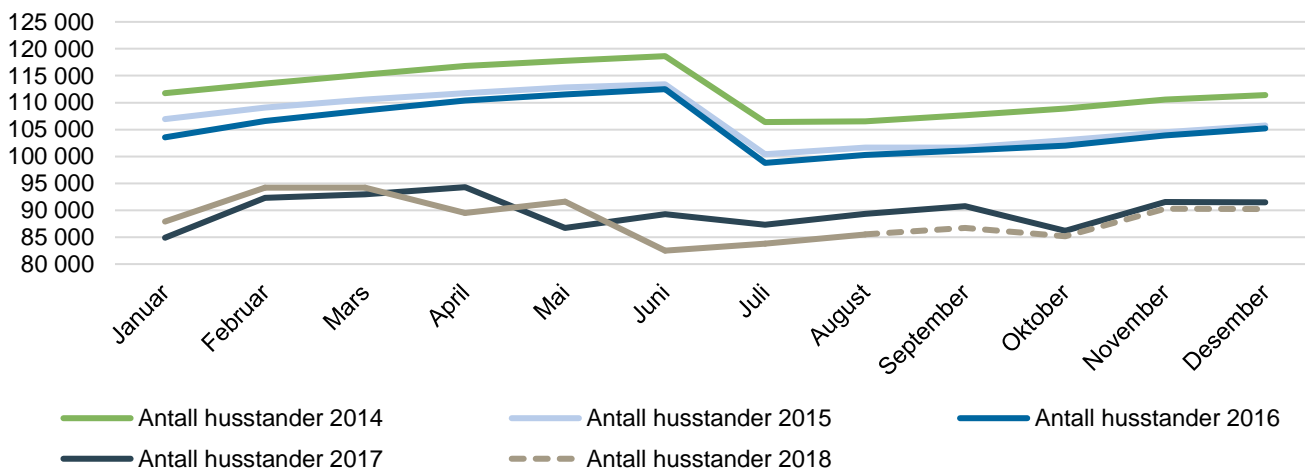
Gjennomsnittlig boutgiftsbelastning har økt over tid, både med og uten bostøtte. Økningen ser ut til å ha flatet ut noe fra 2016. Pr. august 2018 var boutgiftsbelastningen for bostøttemottakere 72% uten bostøtte, og 59% med bostøtte.



Mottatte søknader, innvilgede søknader og avslag - august 2018 og 2017



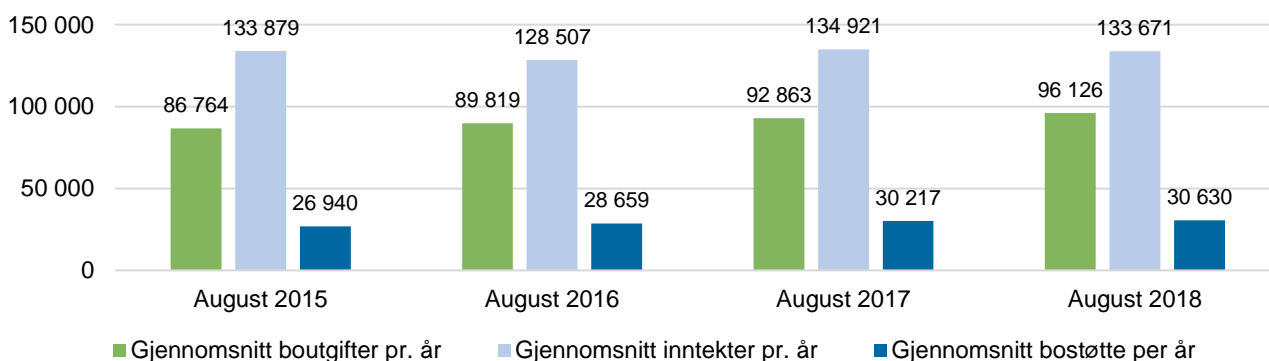
Bostøttemottakere - månedsvis



Om utviklingen av bostøttemottakere i 2018

Fra og med vedtaksmåned januar i 2017 beregnes bostøtten etter siste måneds inntektstall for søker. Dette vil føre til en annen utbetalingstakt og annet mønster for bostøtteutbetalinger. Den foreløpige prognosen for 2018 er basert på fjorårets utvikling, men korrigert for måneder der mottakere med arbeidsavklaringspenger vil kunne få tre utbetalinger. Grafen ovenfor tar utgangspunkt i vedtaksmåned.

Boutgifter, inntekter og bostøtte: 2015-2018 (august måned)



HOVEDTALL - BOSTØTTEVEDTAKET FOR AUGUST MÅNED 2016-2018

	2016	2017	2018	Endring 2017- 2018	Endring 2016- 2018
Antall husstander som fikk innvilget bostøtte	100 304	89 334	87 118	-2 %	-13 %
Unge uføre	8 061	6 191	5 443	-12 %	-32 %
Uføre forøvrig	12 779	10 475	9 946	-5 %	-22 %
Eldre (fra og med 67 år)	12 983	12 504	12 061	-4 %	-7 %
Husstander med midlertidige trygdeytelser	20 721	28 257	25 567	-10 %	23 %
Husstander uten trygdeytelser	45 760	31 907	34 101	7 %	-25 %
Gjennomsnittlig bostøtte per måned (kr)	2 388	2 518	2 552	1 %	7 %
Unge uføre	1 379	1 406	1 097	-22 %	-20 %
Uføre forøvrig	1 760	1 924	1 892	-2 %	8 %
Eldre (fra og med 67 år)	1 503	1 715	1 585	-8 %	5 %
Husstander med midlertidige trygdeytelser	2 398	2 446	2 495	2 %	4 %
Husstander uten trygdeytelser	2 988	3 307	3 363	2 %	13 %
Gjennomsnittlig boutgift per år (kr)	89 819	92 863	96 126	4 %	7 %
Unge uføre	90 255	93 518	97 441	4 %	8 %
Uføre forøvrig	88 736	92 427	96 504	4 %	9 %
Eldre (fra og med 67 år)	81 471	84 306	87 285	4 %	7 %
Husstander med midlertidige trygdeytelser	93 218	93 290	97 597	5 %	5 %
Husstander uten trygdeytelser	90 874	95 855	97 830	2 %	8 %
Gjennomsnittlig inntekt per år (kr)	128 507	134 921	133 671	-1 %	4 %
Unge uføre	220 108	236 128	245 288	4 %	11 %
Uføre forøvrig	174 613	185 575	192 164	4 %	10 %
Eldre (fra og med 67 år)	174 322	182 351	189 685	4 %	9 %
Husstander med midlertidige trygdeytelser	150 820	180 631	186 147	3 %	23 %
Husstander uten trygdeytelser	76 392	39 586	39 639	0 %	-48 %

*Brukergruppene «Husstander med midlertidige trygdeytelser» og «Husstander uten trygdeytelser» ble justert i januar 2017. Tallene kan derfor ikke sammenliknes direkte med periodene før dette.

Andel med boutgifter over tak i august måned – fordelt på kommunegrupper

Kommunegrupper:	Andel med boutgifter over tak (%)* - 2017	Andel med boutgifter over tak (%)* - 2018
Oslo	83 %	84 %
Bergen, Trondheim, Stavanger, Tromsø og Bærum	75 %	77 %
Frogn, Nesodden, Oppegård, Asker, Lørenskog, Skedsmo, Kristiansand, Sandnes og Sola	70 %	72 %
Resten av landet	72 %	73 %
Hele landet	74 %	76 %

*Avrundet til nærmeste hele prosent

Om statistikken / begrepsforklaringer

Statistikken tar utgangspunkt i søknadene som kom i august for bostøtteutbetaling i september måned.

Boutgiftstaket: Angir hvor mye av en husholdning sine boutgifter som kan inkluderes i beregningen av bostøtte.

Dekningsgrad: Hvor stor andel av de godkjente boutgiftene Husbanken dekker, etter at egenandelen er trukket fra.

Overslagsbevilgning: Anslag på hvor mye bostøtte Husbanken tror det blir utbetalt i løpet av året.

Mer informasjon om bostøtte og andre virkemidler Husbanken tilbyr finner du på: www.husbanken.no
Spørsmål kan rettes til statistikkgruppa@husbanken.no