

# Månedssstatistikk for bostøtte

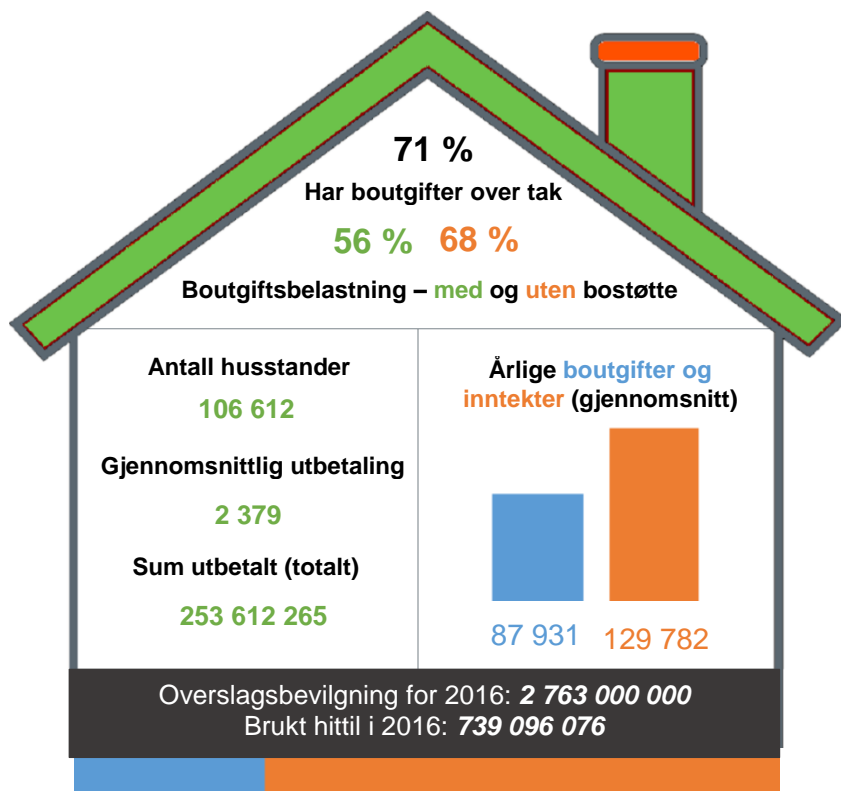
Februar 2016



## Hovedtrekk for bostøtten – februar 2016

Utviklingen for februar måned gjenspeiler trenden fra januar med et lavere antall bostøttlemottakere i forhold til tidligere år. Den totale summen på utbetalt bostøtte forholder seg allikevel relativt uendret. Dette skyldes at stadige flere husstander uten trygdeytelser mottar bostøtte. Denne gruppen har desidert lavest gjennomsnittlig inntekt, og dermed også de høyeste bostøtteutbetalingene per måned.

### Nøkkeltall for husstander som søkte bostøtte i februar 2016



- Totalt søkte 111 538 husstander om bostøtte i februar. Av disse fikk 106 612 husstander innvilget bostøtte.

- Dette er omtrent 2 500 færre bostøttlemottakere enn i februar 2015.

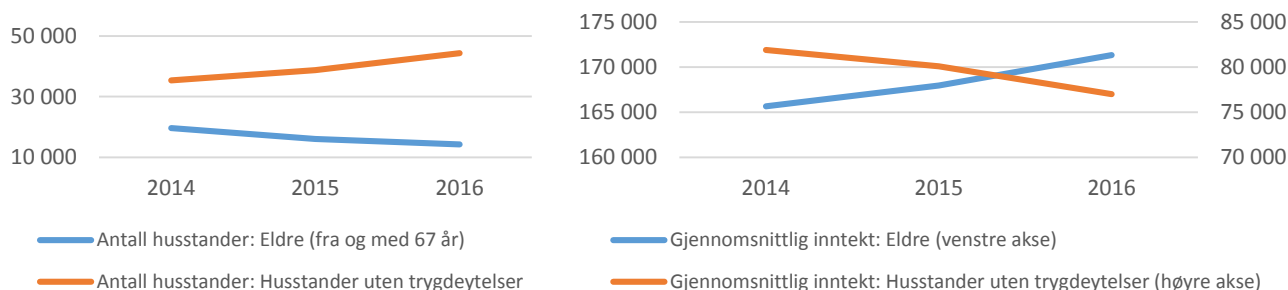
- Andelen med boutgifter over tak ligger på 71 prosent.

- Hver husstand mottok i gjennomsnitt 2 379 kroner i bostøtte.

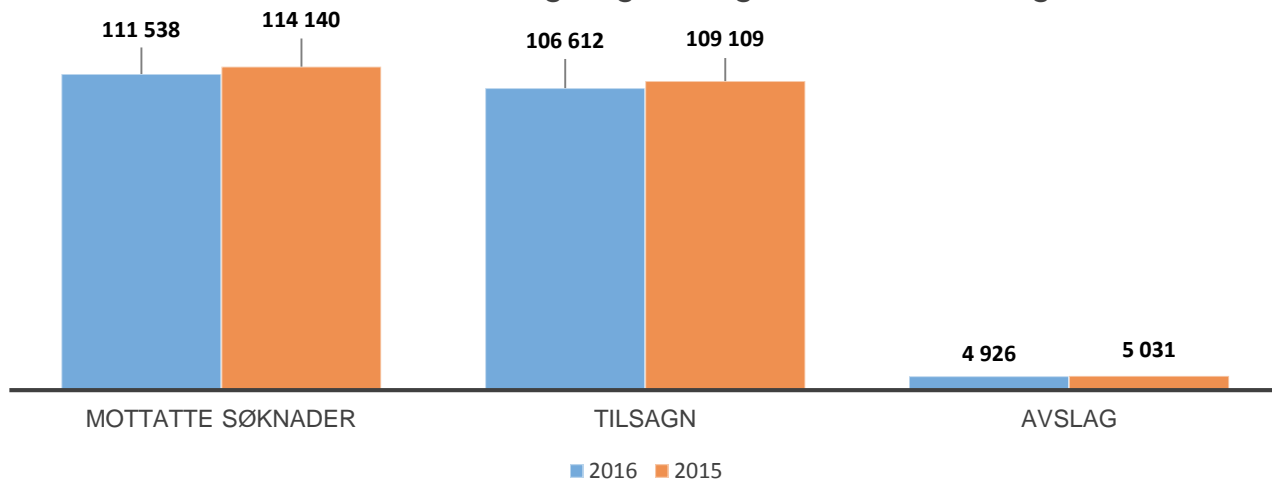
- Gjennomsnittlig inntekt for bostøttlemottakere har falt med nesten 2 000 kroner fra forrige måned.

### Gjennomsnittlig inntekt fortsetter å falle

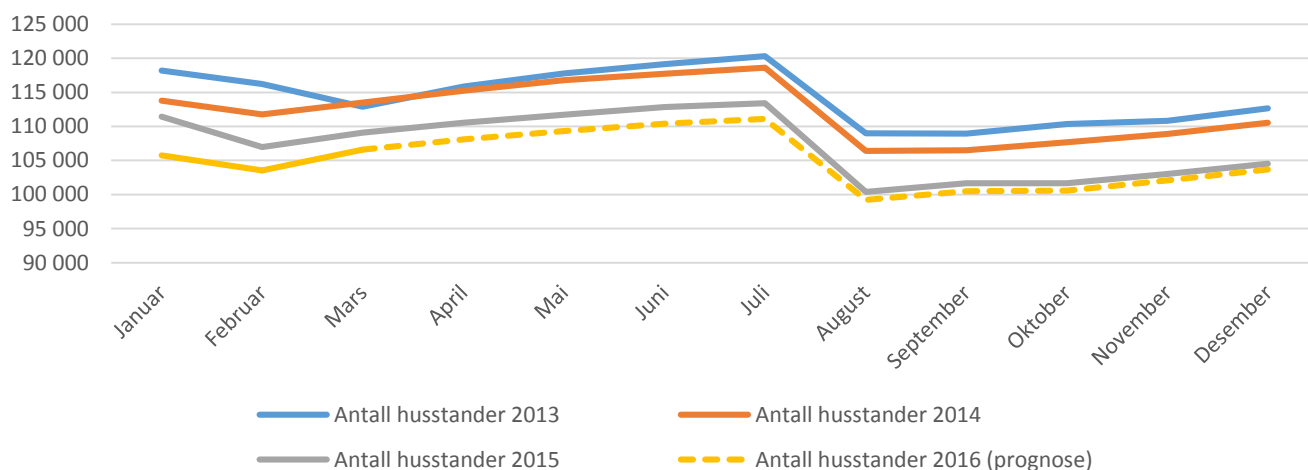
Den gjennomsnittlige inntekten til bostøttlemottakere fortsetter å falle. Årsaken er at mange grupper med faste trygdeinntekter, som eldre og uføre, opplever at de ikke har rett til bostøtte lenger. Samtidig er det en jevn tilstrømning med husstander uten trygdeytelser, som er en gruppe med ustabil tilknytning til arbeidsmarkedet og som ofte har svært lave inntekter gjennom året som helhet. Når andelen bostøttlemottakere uten trygdeytelser øker, så vil den gjennomsnittlige inntekten synke.



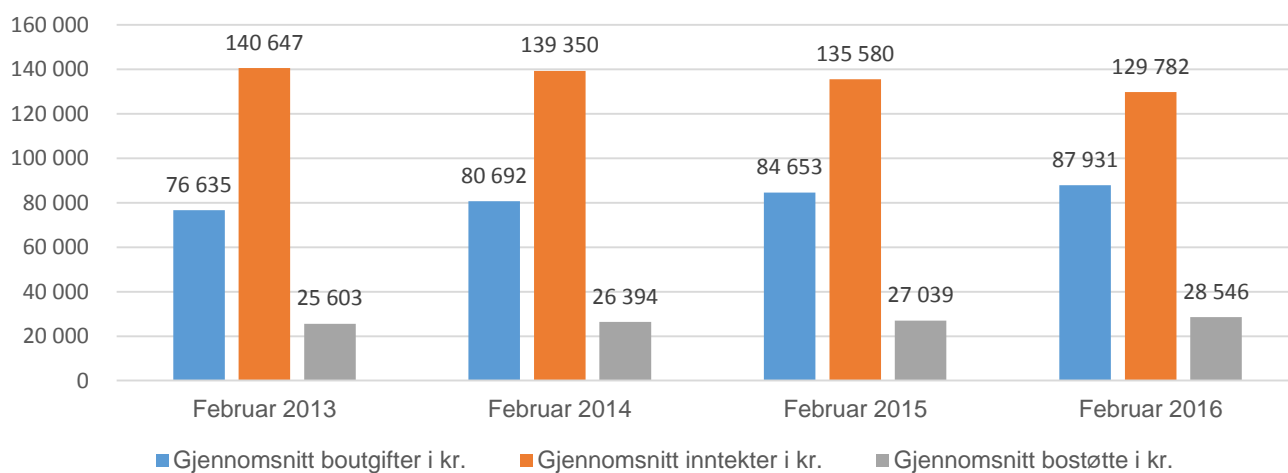
## Mottatte søknader, tilsagn og avslag - februar 2016 og 2015



## Bostøttemottakere - månedsvis



## Boutgifter, inntekter og bostøtte: 2013-2016 (februar måned)



## HOVEDTALL FOR UT BETALING AV BOSTØTTE FOR FEBRUAR MÅNED 2014-2016

	2014	2015	2016	Endring 2015- 2016	Endring 2014- 2016
<b>Antall husstander som fikk innvilget bostøtte</b>	<b>113 524</b>	<b>109 109</b>	<b>106 612</b>	<b>-2 %</b>	<b>-6 %</b>
Unge uføre	15 799	13 899	10 510	-24 %	-33 %
Uføre forøvrig	16 351	16 111	14 988	-7 %	-8 %
Eldre (fra og med 67 år)	19 584	16 028	14 242	-11 %	-27 %
Husstander med midlertidige trygdeytelser	26 492	24 370	22 508	-8 %	-15 %
Husstander uten trygdeytelser	35 298	38 701	44 364	15 %	26 %
<b>Gjennomsnittlig bostøtte per måned (kr)</b>	<b>2 200</b>	<b>2 253</b>	<b>2 379</b>	<b>6 %</b>	<b>8 %</b>
Unge uføre	1 653	1 522	1 447	-5 %	-12 %
Uføre forøvrig	1 918	1 858	1 817	-2 %	-5 %
Eldre (fra og med 67 år)	1 647	1 603	1 547	-3 %	-6 %
Husstander med midlertidige trygdeytelser	2 368	2 440	2 523	3 %	7 %
Husstander uten trygdeytelser	2 755	2 832	2 983	5 %	8 %
<b>Gjennomsnittlig boutgift per år (kr)</b>	<b>80 340</b>	<b>84 283</b>	<b>87 716</b>	<b>4 %</b>	<b>9 %</b>
Unge uføre	79 955	83 393	88 052	6 %	10 %
Uføre forøvrig	78 695	82 876	86 170	4 %	9 %
Eldre (fra og med 67 år)	71 752	75 520	79 013	5 %	10 %
Husstander med midlertidige trygdeytelser	84 313	88 215	91 748	4 %	9 %
Husstander uten trygdeytelser	83 163	86 481	88 990	3 %	7 %
<b>Gjennomsnittlig inntekt per år (kr)</b>	<b>139 350</b>	<b>135 580</b>	<b>129 782</b>	<b>-4 %</b>	<b>-7 %</b>
Unge uføre	206 164	211 949	215 424	2 %	4 %
Uføre forøvrig	165 339	169 156	172 190	2 %	4 %
Eldre (fra og med 67 år)	165 632	167 971	171 316	2 %	3 %
Husstander med midlertidige trygdeytelser	140 588	136 651	139 290	2 %	-1 %
Husstander uten trygdeytelser	81 893	80 087	77 008	-4 %	-6 %

## Andel med boutgifter over tak i februar måned - fordelt på kommunegrupper

Kommunegrupper:	Andel med boutgifter over tak (%)* - 2015	Andel med boutgifter over tak (%)* - 2016
Oslo	77	80
Bergen, Trondheim, Stavanger, Tromsø og Bærum	70	72
Frogn, Nesodden, Oppegård, Asker, Lørenskog, Skedsmo, Kristiansand, Sandnes og Sola	63	67
Resten av landet	67	68
<b>Hele landet</b>	<b>69</b>	<b>71</b>

\*Avrundet til nærmeste hele prosent

**Om statistikken / begrepsforklaringer**

Statistikken tar utgangspunkt i søknadene som kom i februar for bostøtteutbetaling i mars måned.

*Boutgiftstaket:* Angir hvor mye av en husholdning sine boutgifter som kan inkluderes i beregningen av bostøtte.*Dekningsgrad:* Hvor stor andel av de godkjente boutgiftene Husbanken dekker, etter at egenandelen er trukket fra.*Overslagsbevilgning:* Anslag på hvor mye bostøtte Husbanken tror det blir utbetalt i løpet av året.Mer informasjon om bostøtte og andre virkemidler Husbanken tilbyr finner du på: [www.husbanken.no](http://www.husbanken.no)Spørsmål kan rettes til [statistikkgruppa@husbanken.no](mailto:statistikkgruppa@husbanken.no)