

# Månedssstatistikk for bostøtte

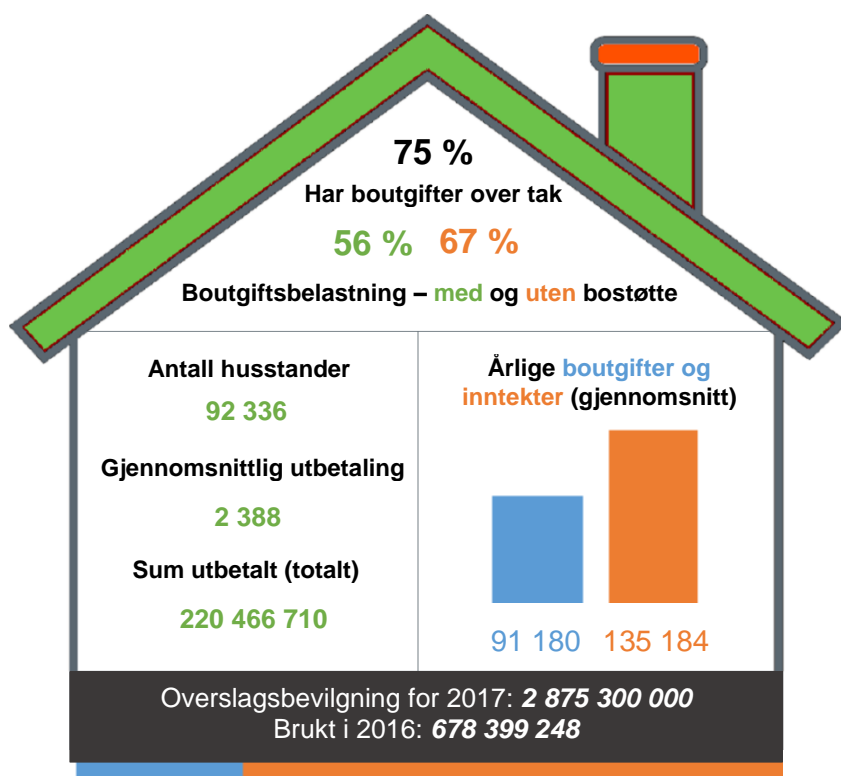
Februar 2017



## Hovedtrekk for bostøtten – februar 2017

Antall mottakere økte med nesten 9 prosent fra vedtaket i januar til vedtaket i februar. Dette skyldes i stor grad at mange av mottakerne på arbeidsavklaringspenger som falt ut i januar-måned igjen var bostøtteberettiget i februar. I og med at februar har færre dager enn de andre månedene ble det observert en liten økning i antall mottakere med arbeidsinntekt, antagelig skyldes dette at flere husstander med timelønn har rett på bostøtte i og med at det er færre dager i måneden. Som følge av søknader med avslag fra og med januar blir prøvd igjen i opptil 3 måneder, økte også antallet søknader.

### Nøkkeltall for husstander som mottok bostøtte i februar 2017



- Totalt søkte 118 285 husstander om bostøtte i februar, noe som er en økning på om lag 5 000 søknader fra forrige måned.

- Av disse fikk 92 336 innvilget bostøtte, noe som er en økning på 7 457 mottakere fra forrige måned.

- Boutgiftsbelastningen faller litt fra forrige måned fordi den gjennomsnittlige inntekten øker.

- Andelen mottakere med boutgifter over tak har økt til 75 prosent. Det betyr at nesten 70 000 mottakere har boutgifter de ikke får lagt til grunn i beregningen av bostøtte.

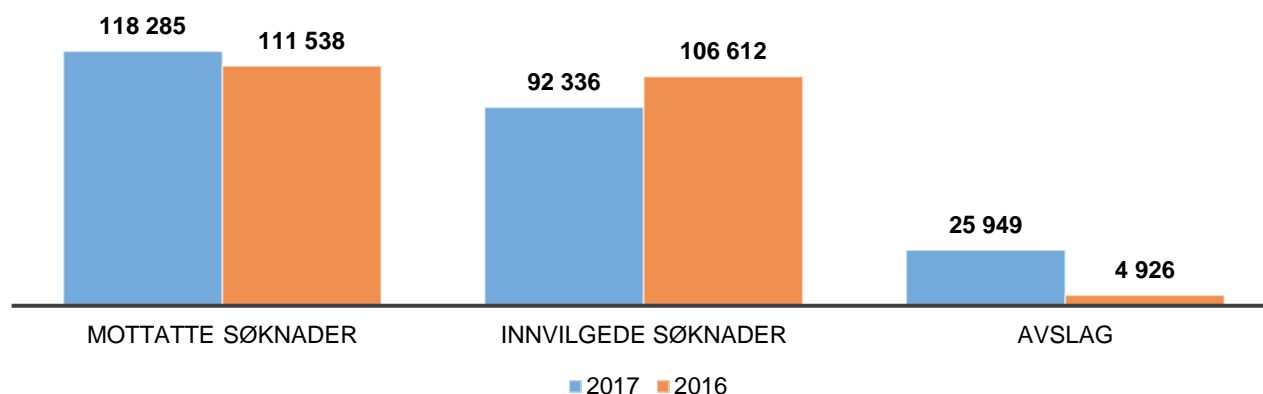
### Økning i antall mottakere og i antall søknader

For vedtaket i januar falt svært mange av de som mottar arbeidsavklaringspenger fra NAV ut fordi de får dette utbetalt hver 14. dag, og kalenderen falt seg slik at mange da fikk 3 utbetalinger i januar. Dermed falt de ut av bostøtteordningen.

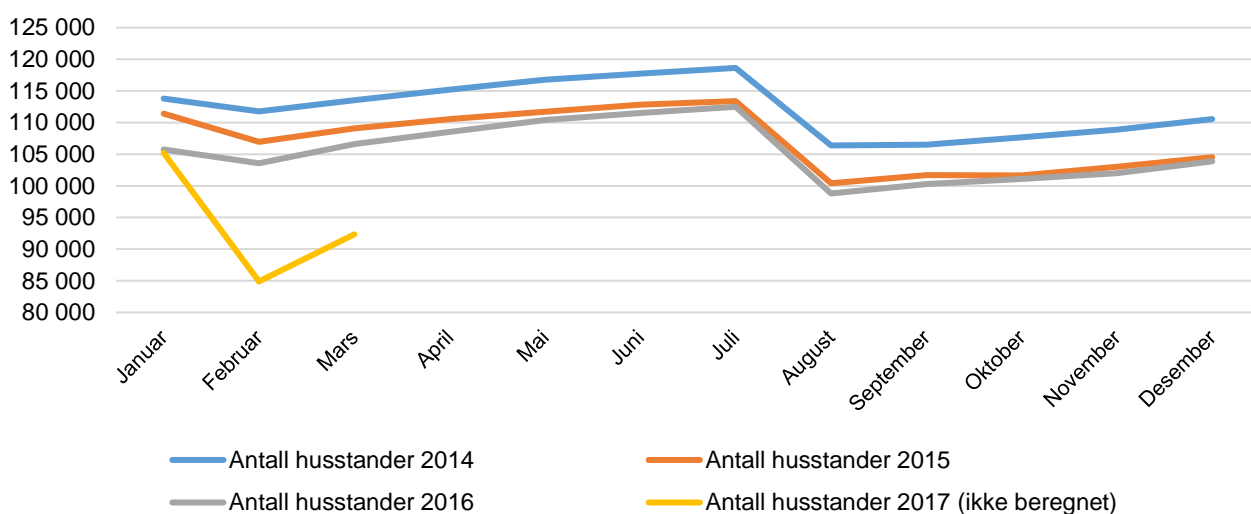
Søknader som får avslag vil heretter bli prøvd igjen i systemet i opptil 3 måneder, noe som fremover vil gjøre at antall søknader og avslagsandelen vil øke i forhold til tidligere år. Samtidig gjør dette at eksempelvis mottakere med arbeidsavklaringspenger som fikk avslag i januar fikk søknaden prøvd igjen automatisk i februar-vedtaket og mange av disse ble igjen innvilget bostøtte.

	Januar	Februar
<b>Antall mottakere med arbeidsavklaringspenger</b>	8 312	13 862

## Mottatte søknader, innvilgede søknader og avslag - februar 2017 og 2016



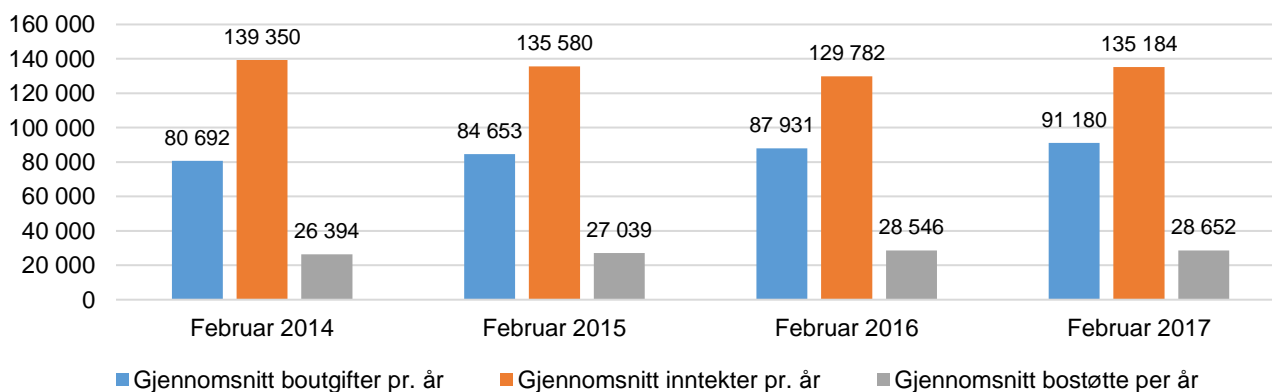
## Bostøttemottakere - månedsvis



### Om utviklingen av bostøttemottakere i 2017

Fra og med vedtaksmåned januar i 2017 beregnes bostøtten etter siste måneds inntektstall for søker. Dette vil føre til en annen utbetalingstakt og annet mønster for bostøtteutbetalinger. Av den grunn har ikke Husbanken grunnlag for å publisere en måned-til-måned prognose for videre bostøtteutbetalinger i 2017 før vi har et visst erfaringsgrunnlag.

## Boutgifter, inntekter og bostøtte: 2014-2017 (februar måned)



## HOVEDTALL FOR UT BETALING AV BOSTØTTE FOR FEBRUAR MÅNED 2015-2017

	2015	2016	2017	Endring 2016- 2017	Endring 2015- 2017
<b>Antall husstander som fikk innvilget bostøtte</b>	<b>109 109</b>	<b>106 612</b>	<b>92 336</b>	<b>-13 %</b>	<b>-15 %</b>
Unge uføre	13 899	10 510	6 409	-39 %	-54 %
Uføre forøvrig	16 111	14 988	10 874	-27 %	-33 %
Eldre (fra og med 67 år)	16 028	14 242	12 492	-12 %	-22 %
Husstander med midlertidige trygdeytelser*	24 370	22 506	30 722	37 %	26 %
Husstander uten trygdeytelser*	38 701	44 366	31 839	-28 %	-18 %
<b>Gjennomsnittlig bostøtte per måned (kr)</b>	<b>2 253</b>	<b>2 379</b>	<b>2 388</b>	<b>0 %</b>	<b>6 %</b>
Unge uføre	1 522	1 447	1 249	-14 %	-18 %
Uføre forøvrig	1 858	1 817	1 790	-1 %	-4 %
Eldre (fra og med 67 år)	1 603	1 547	1 501	-3 %	-6 %
Husstander med midlertidige trygdeytelser*	2 440	2 523	2 337	-7 %	-4 %
Husstander uten trygdeytelser*	2 832	2 983	3 218	8 %	14 %
<b>Gjennomsnittlig boutgift per år (kr)</b>	<b>84 653</b>	<b>87 931</b>	<b>91 180</b>	<b>4 %</b>	<b>8 %</b>
Unge uføre	83 713	88 183	92 151	5 %	10 %
Uføre forøvrig	83 196	86 595	90 288	4 %	9 %
Eldre (fra og med 67 år)	75 877	79 293	83 053	5 %	9 %
Husstander med midlertidige trygdeytelser*	88 395	91 880	91 944	0 %	4 %
Husstander uten trygdeytelser*	86 877	89 091	93 742	5 %	8 %
<b>Gjennomsnittlig inntekt per år (kr)</b>	<b>135 580</b>	<b>129 782</b>	<b>135 184</b>	<b>4 %</b>	<b>0 %</b>
Unge uføre	211 949	215 424	232 562	8 %	10 %
Uføre forøvrig	169 156	172 190	182 406	6 %	8 %
Eldre (fra og med 67 år)	167 971	171 316	181 946	6 %	8 %
Husstander med midlertidige trygdeytelser*	136 651	139 290	176 945	27 %	29 %
Husstander uten trygdeytelser*	80 087	77 011	40 813	-47 %	-49 %

\*Brukergruppene «Husstander med midlertidige trygdeytelser» og «Husstander uten trygdeytelser» ble justert i januar 2017. Tallene kan derfor ikke sammenliknes direkte med periodene før dette.

## Andel med boutgifter over tak i februar måned - fordelt på kommunegrupper

Kommunegrupper:	Andel med boutgifter over tak (%)* - 2016	Andel med boutgifter over tak (%)* - 2017
1. Oslo	80 %	83 %
2. Bergen, Trondheim, Stavanger, Tromsø og Bærum	72 %	76 %
3. Frogn, Nesodden, Oppegård, Asker, Lørenskog, Skedsmo, Kristiansand, Sandnes og Sola	67 %	71 %
4. Resten av landet	68 %	72 %
<b>Hele landet</b>	<b>71 %</b>	<b>75 %</b>

\*Avrundet til nærmeste hele prosent

**Om statistikken / begrepsforklaringer**

Statistikken tar utgangspunkt i søknadene som kom i februar for bostøtteutbetaling i mars måned.

*Boutgiftstaket:* Angir hvor mye av en husholdning sine boutgifter som kan inkluderes i beregningen av bostøtte.

*Dekningsgrad:* Hvor stor andel av de godkjente boutgiftene Husbanken dekker, etter at egenandelen er trukket fra.

*Overslagsbevilgning:* Anslag på hvor mye bostøtte Husbanken tror det blir utbetalt i løpet av året.

Mer informasjon om bostøtte og andre virkemidler Husbanken tilbyr finner du på: [www.husbanken.no](http://www.husbanken.no)

Spørsmål kan rettes til [statistikkgruppa@husbanken.no](mailto:statistikkgruppa@husbanken.no)