

Månedssstatistikk for bostøtte

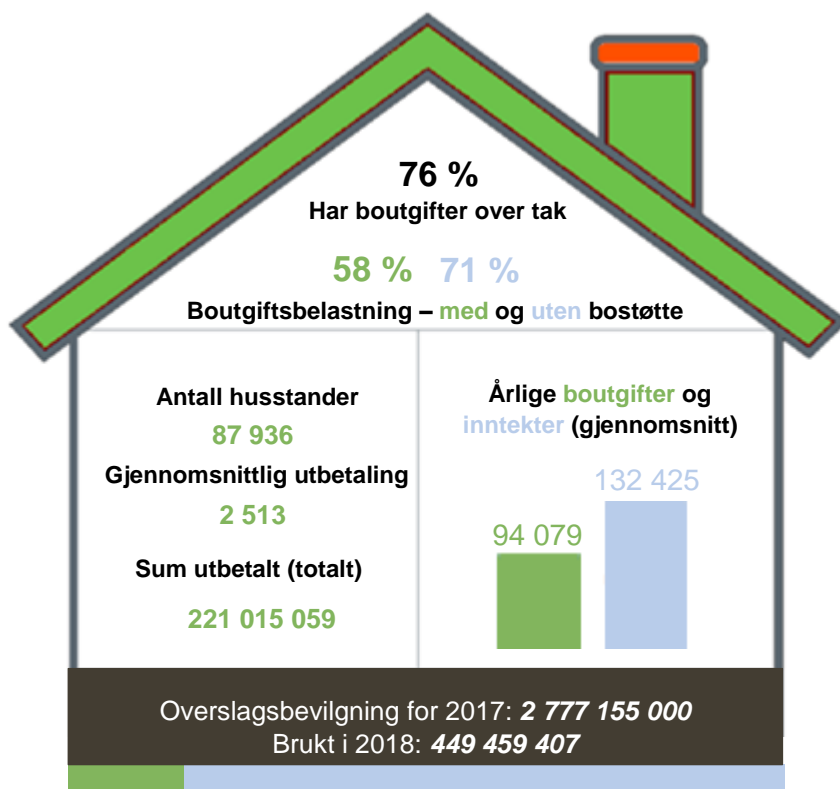
Januar 2018



Hovedtrekk for bostøtten – januar 2018

Det var en liten økning i antall husstander som søkte om bostøtte i januar i forhold til desember 2017. En større andel av husstandene fikk avslag i januar, som følge av at januar er en måned der mange får tre utbetalinger av arbeidsavklaringspenger. En større andel av husstandene har i forhold til forrige måned større andel boutgifter over tak – både med og uten bostøtte.

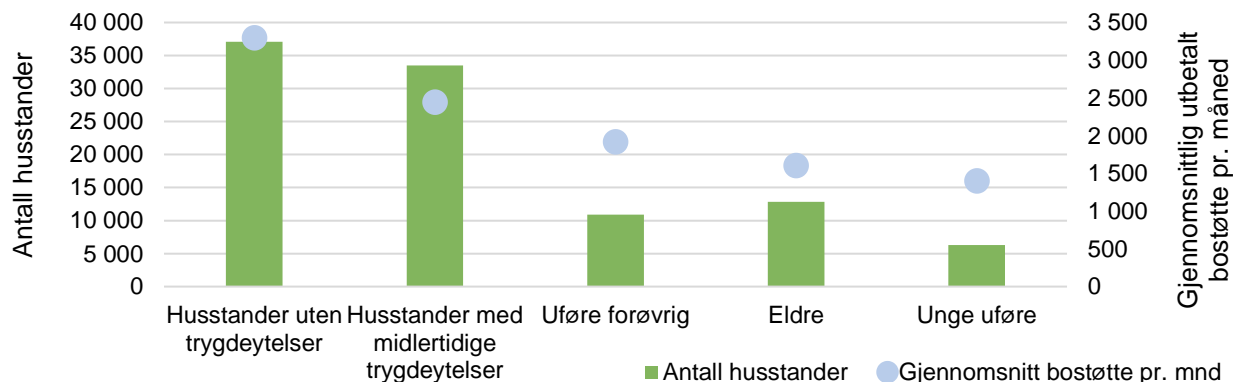
Nøkkeltall for bostøtten i januar 2017



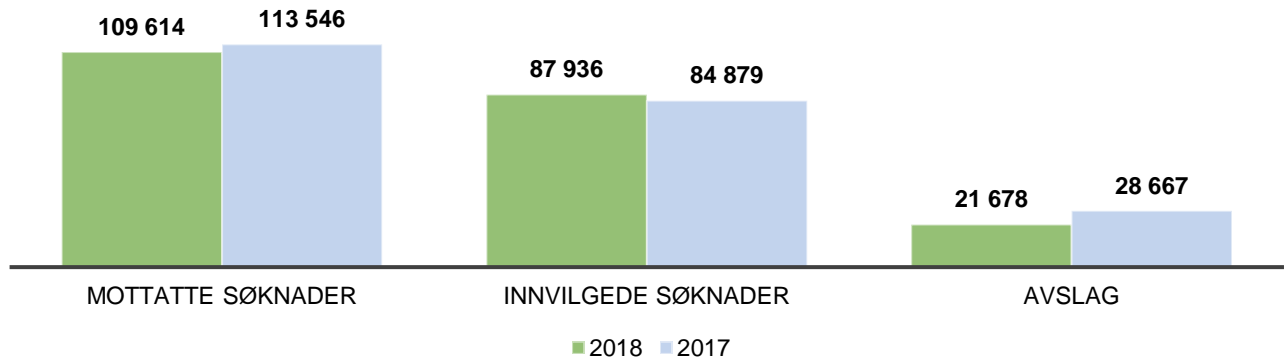
- Totalt søkte 109 614 husstander om bostøtte i januar, som er en liten økning fra forrige måned.
- Av disse fikk 87 936 innvilget bostøtte, som er en nedgang fra forrige måned, men en økning fra samme periode i fjor.
- 21 678 mottakere fikk avslag, noe som gir en avslagsandel på 20 prosent.

Gjennomsnittlig bostøtte per måned fordelt på brukergrupper

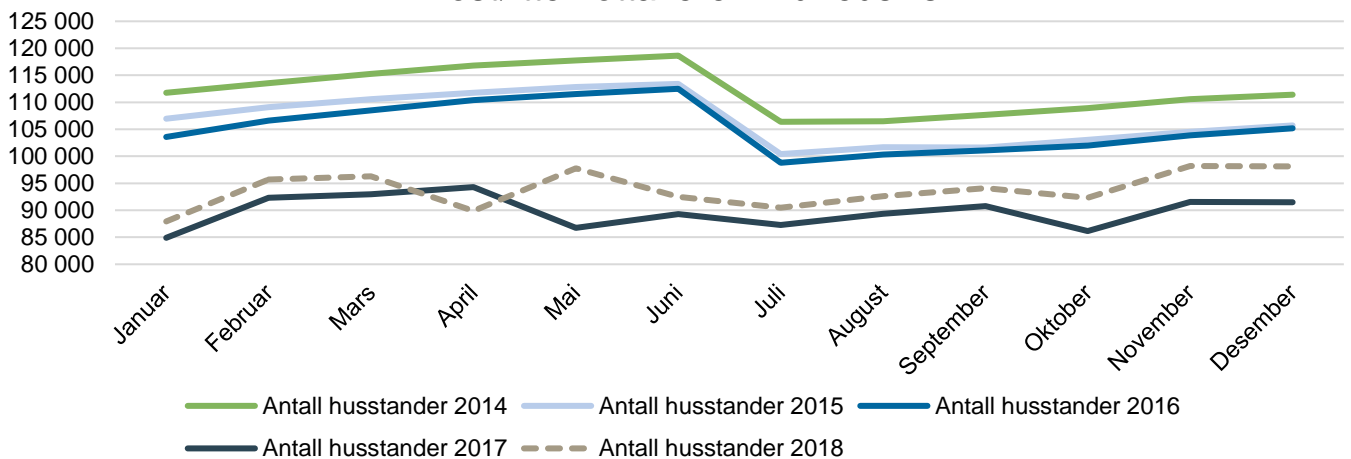
Brukergruppen uten trygdeytelser er den største mottakergruppen, og mottar høyest gjennomsnittlig bostøtte per måned. Gjennomsnittlig inntekt i denne brukergruppen utgjør omtrent en tredjedel av gjennomsnittlige inntekten for alle bostøttmottakere, samtidig som de har de høyeste gjennomsnittlige boutgiftene.



Mottatte søknader, innvilgede søknader og avslag - januar 2018 og 2017



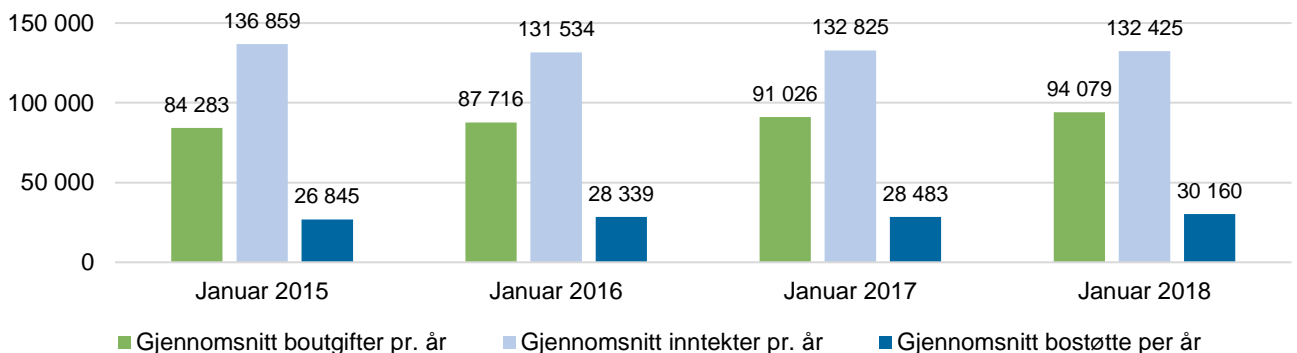
Bostøttemottakere - månedsvis



Om utviklingen av bostøttemottakere i 2018

Fra og med vedtaksmåned januar i 2017 beregnes bostøtten etter siste måneds inntektstall for søker. Dette vil føre til en annen utbetalingstakt og annet mønster for bostøtteutbetalinger. Den foreløpige prognosen for 2018 er basert på fjorårets utvikling, men korrigert for måneder der mottakere med arbeidsavklaringspenger vil kunne få tre utbetalinger. Grafen ovenfor tar utgangspunkt i vedtaksmåned.

Boutgifter, inntekter og bostøtte: 2015-2018 (januar måned)



HOVEDTALL - BOSTØTTEVEDTAKET FOR JANUAR MÅNED 2016-2018

	2016	2017	2018	Endring 2017- 2018	Endring 2016- 2018
Antall husstander som fikk innvilget bostøtte	103 557	84 879	87 936	4 %	-15 %
Unge uføre	10 371	6 434	6 169	-4 %	-41 %
Uføre forøvrig	14 731	10 764	10 509	-2 %	-29 %
Eldre (fra og med 67 år)	14 120	12 387	12 528	1 %	-11 %
Husstander med midlertidige trygdeytelser	21 842	24 084	24 988	4 %	14 %
Husstander uten trygdeytelser	42 493	31 210	33 742	8 %	-21 %
Gjennomsnittlig bostøtte per måned (kr)	2 362	2 374	2 513	6 %	6 %
Unge uføre	1 443	1 248	1 401	12 %	-3 %
Uføre forøvrig	1 800	1 784	1 911	7 %	6 %
Eldre (fra og med 67 år)	1 539	1 495	1 594	7 %	4 %
Husstander med midlertidige trygdeytelser	2 518	2 289	2 438	7 %	-3 %
Husstander uten trygdeytelser	2 974	3 223	3 301	2 %	11 %
Gjennomsnittlig boutgift per år (kr)	87 716	91 026	94 079	3 %	7 %
Unge uføre	88 052	91 954	94 738	3 %	8 %
Uføre forøvrig	86 170	89 814	94 059	5 %	9 %
Eldre (fra og med 67 år)	79 010	82 732	85 519	3 %	8 %
Husstander med midlertidige trygdeytelser	91 744	92 520	95 008	3 %	4 %
Husstander uten trygdeytelser	88 993	93 393	96 456	3 %	8 %
Gjennomsnittlig inntekt per år (kr)	131 534	132 825	132 425	0 %	1 %
Unge uføre	215 954	232 656	236 267	2 %	9 %
Uføre forøvrig	172 505	182 035	186 558	2 %	8 %
Eldre (fra og med 67 år)	171 682	181 947	185 738	2 %	8 %
Husstander med midlertidige trygdeytelser	140 323	181 138	182 958	1 %	30 %
Husstander uten trygdeytelser	78 869	38 494	39 362	2 %	-50 %

*Brukergruppene «Husstander med midlertidige trygdeytelser» og «Husstander uten trygdeytelser» ble justert i januar 2017. Tallene kan derfor ikke sammenliknes direkte med periodene før dette.

Andel med boutgifter over tak i januar måned – fordelt på kommunegrupper

Kommunegrupper:	Andel med boutgifter over tak (%)* - 2017	Andel med boutgifter over tak (%)* - 2018
Oslo	83 %	84 %
Bergen, Trondheim, Stavanger, Tromsø og Bærum	76 %	76 %
Frogn, Nesodden, Oppegård, Asker, Lørenskog, Skedsmo, Kristiansand, Sandnes og Sola	71 %	72 %
Resten av landet	72 %	73 %
Hele landet	74 %	76 %

*Avrundet til nærmeste hele prosent

Om statistikken / begrepsforklaringer

Statistikken tar utgangspunkt i søknadene som kom i januar for bostøtteutbetaling i februar måned.

Boutgiftstaket: Angir hvor mye av en husholdning sine boutgifter som kan inkluderes i beregningen av bostøtte.

Dekningsgrad: Hvor stor andel av de godkjente boutgiftene Husbanken dekker, etter at egenandelen er trukket fra.

Overlagsbevilgning: Anslag på hvor mye bostøtte Husbanken tror det blir utbetalt i løpet av året.

Mer informasjon om bostøtte og andre virkemidler Husbanken tilbyr finner du på: www.husbanken.no
Spørsmål kan rettes til statistikkgrupper@husbanken.no