

Månedssstatistikk for bostøtte

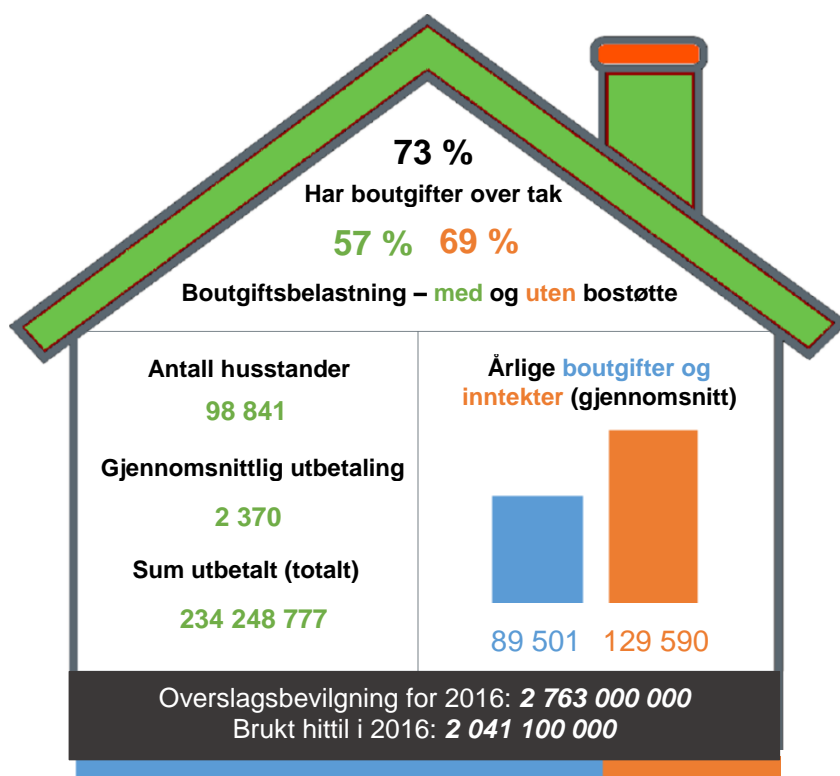
Juli 2016



Hovedtrekk for bostøtten – juli 2016

Utviklingen for juli måned viser en markant nedgang fra forrige måned som følge av at nye likningsopplysninger er tatt i bruk, og svært mange søkere har derfor fått lagt til grunn enn høyere likningsinntekt enn forrige måned. Antallet bostøttemottakere er dermed for første gang under 100 000 for en vedtaksmåned. Selv om nedgangen er markant, er den ventet, og følger tidligere års trender mellom juni- og juli-vedtaket.

Nøkkeltall for husstander som mottok bostøtte i juli 2016



- Totalt søkte 117 248 husstander om bostøtte i juli. Av disse fikk 98 841 husstander innvilget bostøtte.

- Dette er nesten 14 000 færre mottakere enn i juni, og 1 500 færre enn i juli 2015.

- Andelen med boutgifter over tak er nå oppe i 73 prosent.

- Hver husstand mottok i gjennomsnitt 2 370 kroner i bostøtte. En nedgang på over 50 kroner fra forrige måned.

Endringer i forbindelse med juli-vedtaket

Det er to vesentlige endringer som skiller juli-vedtaket fra forrige vedtaksmåned:

- Endring i parameterne av egenandelsberegningen
- Nye inntektsopplysninger tas i bruk

Parameterendringer i egenandelsberegningen

Kort fortalt har egenandelsberegningen av bostøtte noen gitte inntektsgrenser/progresjonspunkter. Om man overstiger disse grensene/progresjonspunktene blir en større andel av husstandens inntekter medberegnet i den andelen av husstandens boutgifter man selv kan dekke i tillegg til minste egenandel. Følgende endringer trådte i kraft 1. juli 2016:

- Minste egenandel har økt fra 18 900 kroner i året, til 19 300.
- Første progresjonspunkt har økt fra 90 000 kroner i årlig inntekt til 92 000.
- Andre progresjonspunkt har økt fra 161 000 kroner i årlig inntekt til 162 000 (fra 201 000 kroner til 202 000 for unge uføre).

For nærmere informasjon om hvordan bostøtten beregnes:

<https://lovdata.no/dokument/SF/forskrift/2012-11-29-1283>

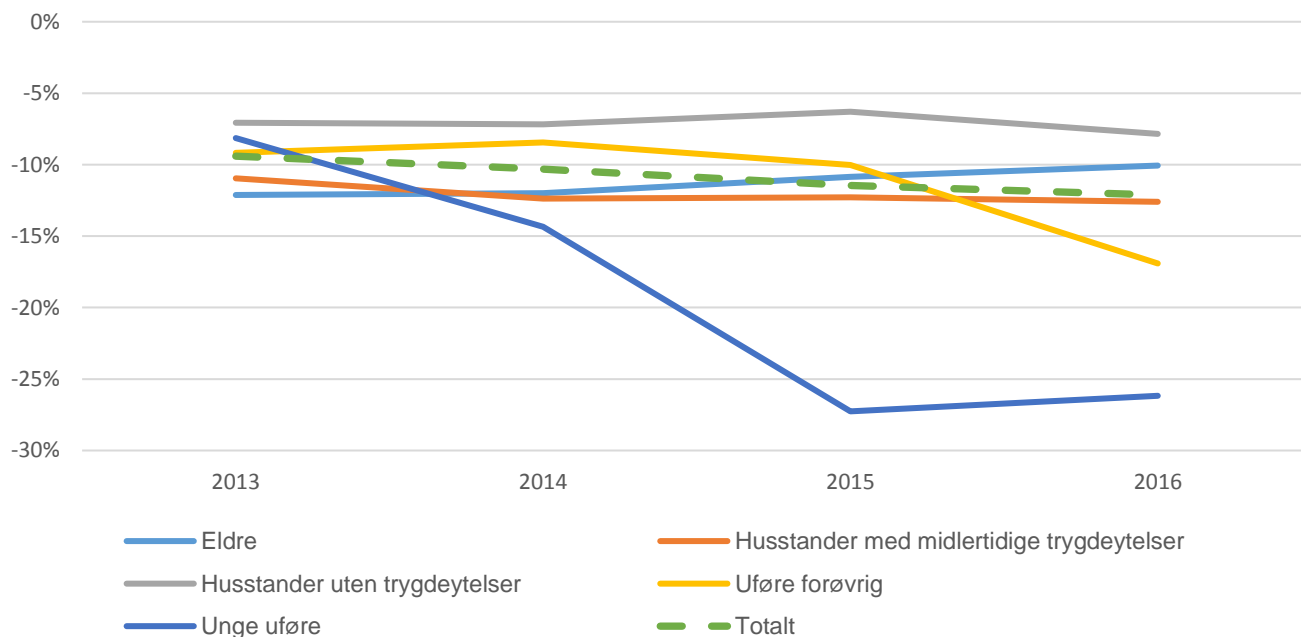


I bostøtten er det den nyeste, tilgjengelige likningsinntekten som ligger til grunn for hvor stor del av bostøtten man må regne med å dekke selv (egenandel). I juli-vedtaket tar man for første gang i bruk likningsinntekten for 2015 og dette medfører at svært mange mottakere får lagt til grunn en høyere likningsinntekt i dette vedtaket enn for juni-måned.

2016	Juni		Juli	
	Antall husstater	Sum bostøtte	Antall husstater	Sum bostøtte
Unge uføre	10 946	16 175 941	8 081	11 102 582
Uføre forøvrig	15 308	28 249 737	12 719	22 255 804
Eldre	14 337	22 532 948	12 894	19 315 304
Husstater med midlertidige trygdeytelser	23 088	58 994 703	20 179	47 771 110
Husstater uten trygdeytelser	48 797	146 677 536	44 968	133 803 977
Totalsum	112 476	272 630 865	98 841	234 248 777

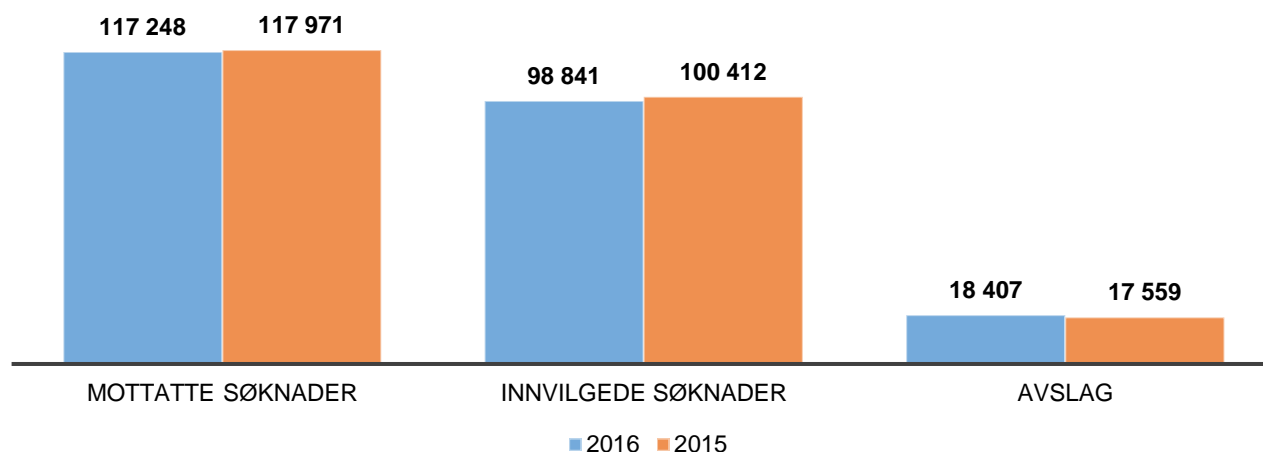
Nedgangen er kraftig, men ikke uventet; antallet som falt ut av ordningen følger trenden fra foregående år. Størst er nedgangen for uføre. *Unge uføre* har de to seneste årene vært gruppen med størst nedgang fra juni til juli, og i år har også gruppen *uføre forøvrig* opplevd en kraftig nedgang i antall mottakere. En av årsakene til den sterke nedgangen for disse gruppene er i år at uføres likningsinntekt for 2015 er den første etter at den nye uførereformen trådte i kraft. Dette gir de fleste uføre høyere likningsinntekt enn tidligere, og slår negativt ut i beregningen av bostøtte. En stor andel blir ikke berørt av dette på grunn av en overgangsordningen¹ som kompenserer for dette, mens mottakere som havner utenfor overgangsordningen hadde en svært høy avslagsprosent (45 prosent) i juli-vedtaket.

Nedgang i prosent - Antall husstater (juni- til juli-vedtak)

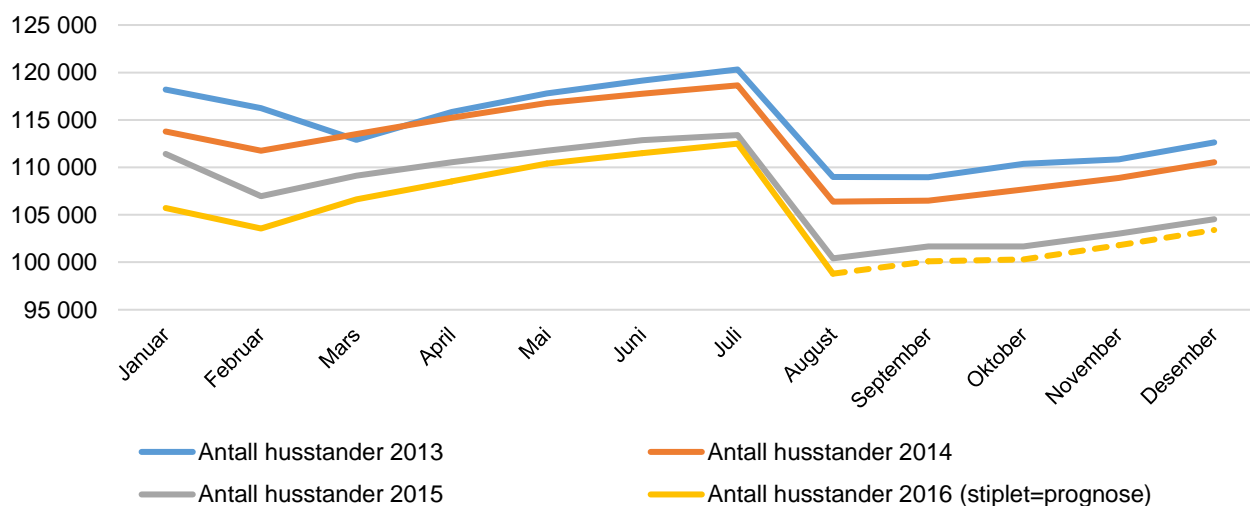


¹ Overgangsordningen gjelder for uføremottakere som var inne i ordningen i desember 2014. Overgangsordningen for uføre gjelder i første omgang ut 2016.

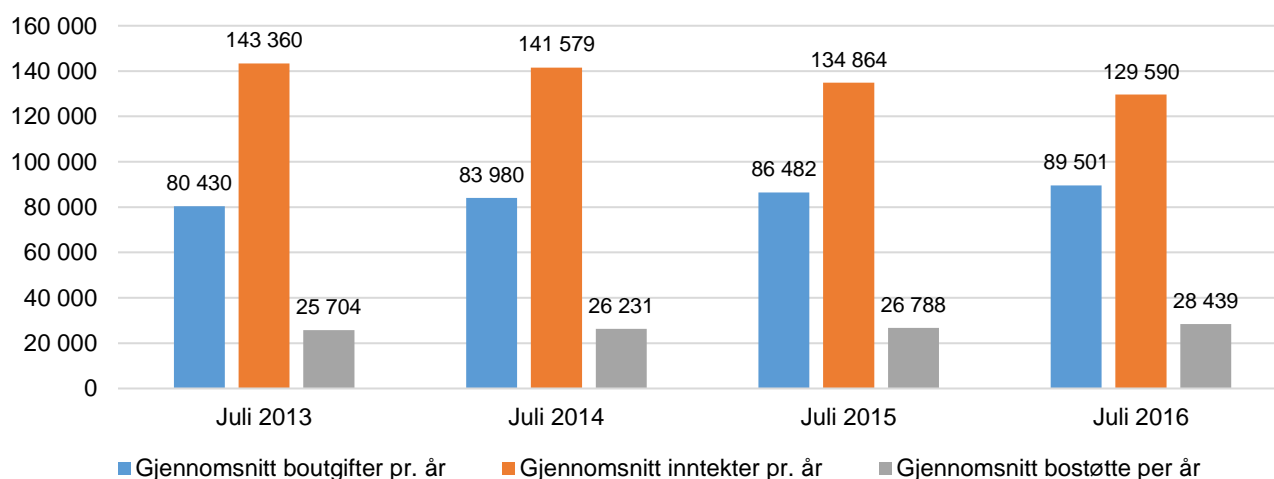
Mottatte søknader, innvilgede søknader og avslag - juli 2016 og 2015



Bostøttemottakere - månedsvis



Boutgifter, inntekter og bostøtte: 2013-2016 (juli måned)



HOVEDTALL FOR UT BETALING AV BOSTØTTE FOR JULI MÅNED 2014-2016

	2014	2015	2016	Endring 2015- 2016	Endring 2014- 2016
Antall husstander som fikk innvilget bostøtte	106 390	100 412	98 841	-2 %	-7 %
Unge uføre	13 886	10 289	8 081	-21 %	-42 %
Uføre forøvrig	15 771	14 695	12 719	-13 %	-19 %
Eldre (fra og med 67 år)	17 281	14 366	12 894	-10 %	-25 %
Husstander med midlertidige trygdeytelser	23 776	22 585	20 179	-11 %	-15 %
Husstander uten trygdeytelser	35 676	38 477	44 968	17 %	26 %
Gjennomsnittlig bostøtte per måned (kr)	2 186	2 232	2 370	6 %	8 %
Unge uføre	1 573	1 394	1 374	-1 %	-13 %
Uføre forøvrig	1 830	1 736	1 750	1 %	-4 %
Eldre (fra og med 67 år)	1 566	1 491	1 498	0 %	-4 %
Husstander med midlertidige trygdeytelser	2 292	2 332	2 367	2 %	3 %
Husstander uten trygdeytelser	2 619	2 860	2 976	4 %	14 %
Gjennomsnittlig boutgift per år (kr)	83 980	86 482	89 501	3 %	7 %
Unge uføre	82 101	86 865	90 133	4 %	10 %
Uføre forøvrig	83 430	84 744	88 389	4 %	6 %
Eldre (fra og med 67 år)	74 751	77 699	81 239	5 %	9 %
Husstander med midlertidige trygdeytelser	87 116	89 819	92 927	3 %	7 %
Husstander uten trygdeytelser	85 805	88 340	90 534	2 %	6 %
Gjennomsnittlig inntekt per år (kr)	141 579	134 864	129 590	-4 %	-8 %
Unge uføre	207 391	218 827	220 322	1 %	6 %
Uføre forøvrig	168 446	172 926	174 697	1 %	4 %
Eldre (fra og med 67 år)	167 802	172 264	174 486	1 %	4 %
Husstander med midlertidige trygdeytelser	148 055	146 655	152 782	4 %	3 %
Husstander uten trygdeytelser	101 207	77 350	77 245	0 %	-24 %

Andel med boutgifter over tak i juli måned - fordelt på kommunegrupper

Kommunegrupper:	Andel med boutgifter over tak (%)* - 2015	Andel med boutgifter over tak (%)* - 2016
1. Oslo	79 %	82 %
2. Bergen, Trondheim, Stavanger, Tromsø og Bærum	73 %	74 %
3. Frogn, Nesodden, Oppegård, Asker, Lørenskog, Skedsmo, Kristiansand, Sandnes og Sola	66 %	69 %
4. Resten av landet	69 %	70 %
Hele landet	71 %	73 %

*Avrundet til nærmeste hele prosent

Om statistikken / begrepsforklaringer

Statistikken tar utgangspunkt i søknadene som kom i juli for bostøtteutbetaling i august måned.

Boutgiftstaket: Angir hvor mye av en husholdning sine boutgifter som kan inkluderes i beregningen av bostøtte.

Dekningsgrad: Hvor stor andel av de godkjente boutgiftene Husbanken dekker, etter at egenandelen er trukket fra.

Overslagsbevilgning: Anslag på hvor mye bostøtte Husbanken tror det blir utbetalt i løpet av året.

Mer informasjon om bostøtte og andre virkemidler Husbanken tilbyr finner du på: www.husbanken.no

Spørsmål kan rettes til statistikkgruppa@husbanken.no