

# Månedssstatistikk for bostøtte

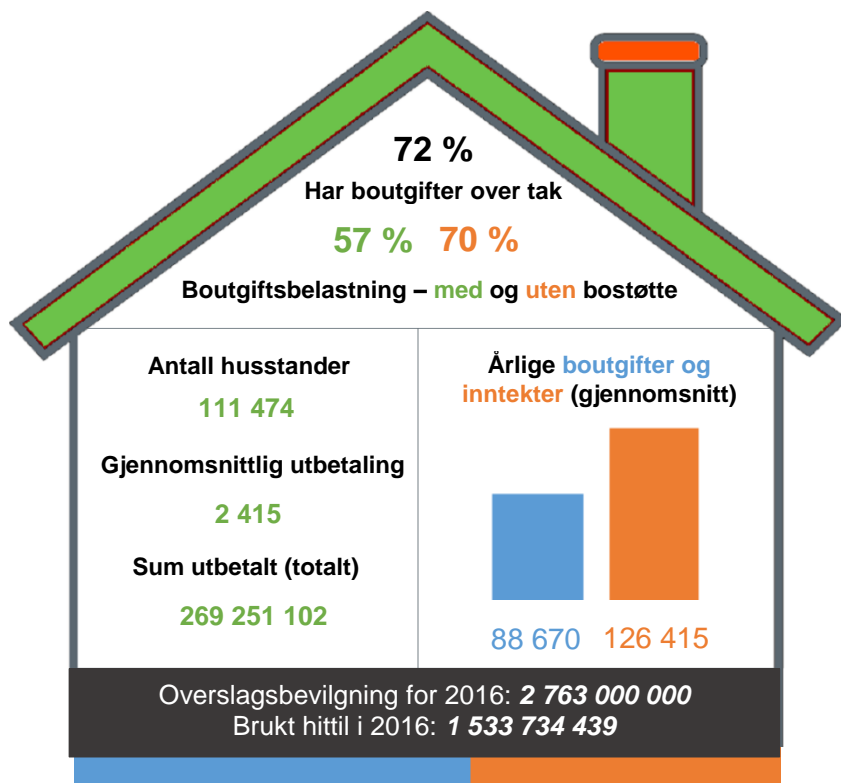
Mai 2016



## Hovedtrekk for bostøtten – mai 2016

Utviklingen for mai måned viser samme trend som i forrige måned; færre bostøttemottakere enn samme måned i fjor, men nedgangen er mindre enn i 2015. Dette skyldes en fortsatt sterk vekst i antall mottakere uten trygdeytelser. Hele 72 prosent av bostøttemottakerne har også boutgifter over de fastsatte boutgiftstakene.

### Nøkkeltall for husstander som søkte bostøtte i mai 2016



- Totalt søkte 115 674 husstander om bostøtte i mai. Av disse fikk 111 474 husstander innvilget bostøtte.
- Dette er omtrent 1 400 færre bostøttemottakere enn i mai 2015.
- Andelen med boutgifter over tak er nå oppe i 72 prosent.
- Hver husstand mottok i gjennomsnitt 2 415 kroner i bostøtte.
- De gjennomsnittlige boutgiftene har økt med ca. 4 prosent sammenliknet med samme periode i fjor.

### Stor andel med boutgifter over tak i enkelte kommuner nær storbyer

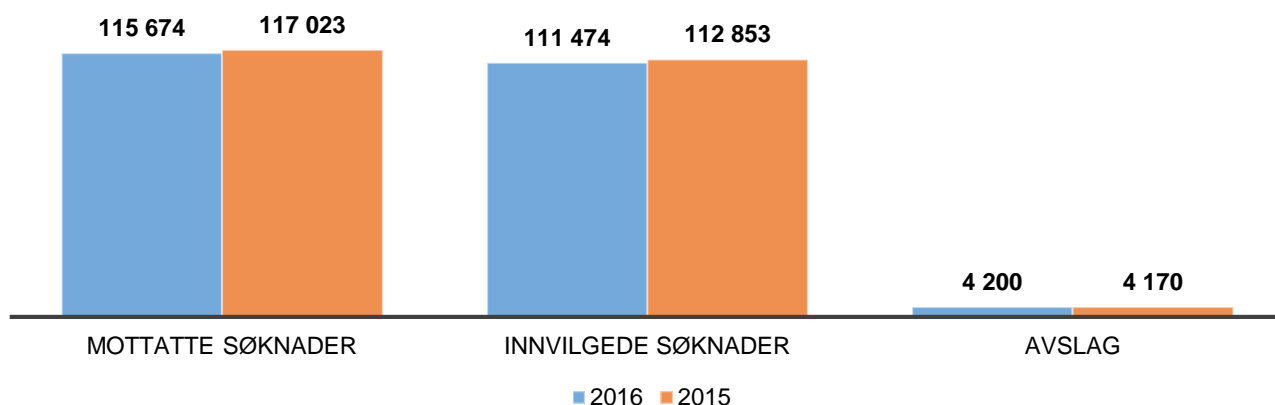
Hvor mye boutgifter som medregnes i beregningen av bostøtte avhenger av hvor man bor. Noen geografiske områder (kommuner) har høyere fastsatte boutgiftstak enn andre (se tabell side 4 for fordeling).

De største byene ligger i gruppe 1 og 2 som har et høyere tak da det er gjennomsnittlig dyrere å bo i en større by enn et mindre tettsted.

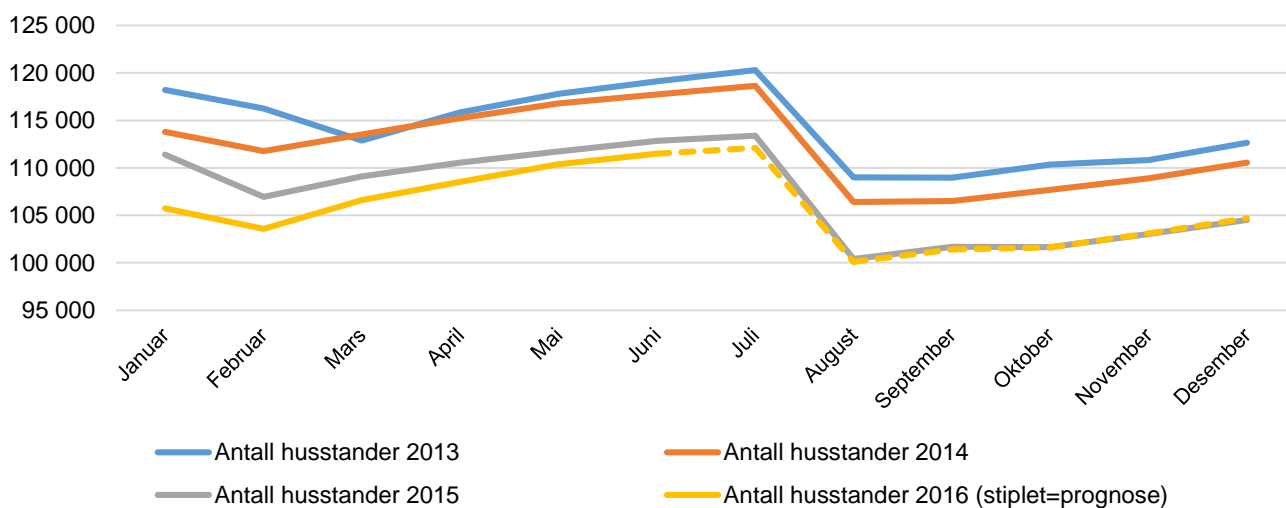
Flere kommuner i nærhet til storbyer, såkalte «randkommuner», har også opplevd en sterk vekst i boligpriser og boutgifter. For mange kan det være attraktivt å bo nær byen, uten å bo i byen. Sterk boligprisvekst og tilhørighet i kommunegruppe 4 (3 for Skedsmo) er én årsak til at det er mange med boutgifter over «tak».

Kommune	Andel med boutgifter over tak
<b>Oslo</b>	<b>81 %</b>
Ski	91 %
Nittedal	89 %
Skedsmo	88 %
<b>Bergen</b>	<b>75 %</b>
Lindås	90 %
Fjell	88 %
Askøy	87 %

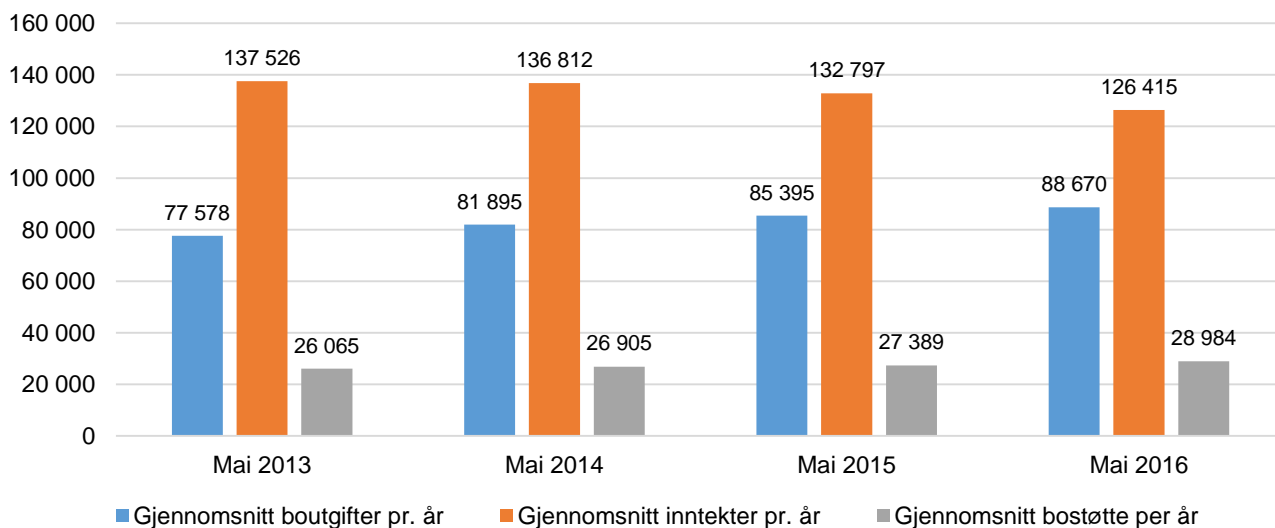
## Mottatte søknader, innvilgede søknader og avslag - mai 2016 og 2015



## Bostøttemottakere - månedsvis



## Boutgifter, inntekter og bostøtte: 2013-2016 (mai måned)



## HOVEDTALL FOR UTBETALING AV BOSTØTTE FOR MAI MÅNED 2014-2016

	2014	2015	2016	Endring 2015- 2016	Endring 2014- 2016
<b>Antall husstander som fikk innvilget bostøtte</b>	<b>117 751</b>	<b>112 853</b>	<b>111 474</b>	<b>-1 %</b>	<b>-5 %</b>
Unge uføre	16 144	14 124	10 867	-23 %	-33 %
Uføre forøvrig	16 984	16 336	15 323	-6 %	-10 %
Eldre (fra og med 67 år)	19 666	16 105	14 363	-11 %	-27 %
Husstander med midlertidige trygdeytelser	27 239	25 721	23 167	-10 %	-15 %
Husstander uten trygdeytelser	37 718	40 567	47 754	18 %	27 %
<b>Gjennomsnittlig bostøtte per måned (kr)</b>	<b>2 242</b>	<b>2 282</b>	<b>2 415</b>	<b>6 %</b>	<b>8 %</b>
Unge uføre	1 673	1 535	1 471	-4 %	-12 %
Uføre forøvrig	1 941	1 879	1 841	-2 %	-5 %
Eldre (fra og med 67 år)	1 666	1 615	1 573	-3 %	-6 %
Husstander med midlertidige trygdeytelser	2 420	2 472	2 554	3 %	6 %
Husstander uten trygdeytelser	2 769	2 850	3 001	5 %	8 %
<b>Gjennomsnittlig boutgift per år (kr)</b>	<b>81 895</b>	<b>85 395</b>	<b>88 670</b>	<b>4 %</b>	<b>8 %</b>
Unge uføre	81 177	84 189	88 677	5 %	9 %
Uføre forøvrig	80 266	84 036	87 432	4 %	9 %
Eldre (fra og med 67 år)	72 698	76 473	80 191	5 %	10 %
Husstander med midlertidige trygdeytelser	85 475	89 046	92 555	4 %	8 %
Husstander uten trygdeytelser	84 965	87 585	89 731	2 %	6 %
<b>Gjennomsnittlig inntekt per år (kr)</b>	<b>136 812</b>	<b>132 797</b>	<b>126 415</b>	<b>-5 %</b>	<b>-8 %</b>
Unge uføre	205 507	210 585	213 194	1 %	4 %
Uføre forøvrig	165 398	168 644	171 285	2 %	4 %
Eldre (fra og med 67 år)	164 955	167 283	170 431	2 %	3 %
Husstander med midlertidige trygdeytelser	135 294	131 923	136 760	4 %	1 %
Husstander uten trygdeytelser	83 248	78 159	74 012	-5 %	-11 %

## Andel med boutgifter over tak i mai måned - fordelt på kommunegrupper

Kommunegrupper:	Andel med boutgifter over tak (%)* - 2015	Andel med boutgifter over tak (%)* - 2016
1. Oslo	78 %	81 %
2. Bergen, Trondheim, Stavanger, Tromsø og Bærum	71 %	73 %
3. Frogn, Nesodden, Oppegård, Asker, Lørenskog, Skedsmo, Kristiansand, Sandnes og Sola	65 %	68 %
4. Resten av landet	68 %	69 %
<b>Hele landet</b>	<b>70 %</b>	<b>72 %</b>

\*Avrundet til nærmeste hele prosent

**Om statistikken / begrepsforklaringer**

Statistikken tar utgangspunkt i søknadene som kom i mai for bostøtteutbetaling i juni måned.

*Boutgiftstaket: Angir hvor mye av en husholdning sine boutgifter som kan inkluderes i beregningen av bostøtte.**Dekningsgrad: Hvor stor andel av de godkjente boutgiftene Husbanken dekker, etter at egenandelen er trukket fra.**Overslagsbevilgning: Anslag på hvor mye bostøtte Husbanken tror det blir utbetalt i løpet av året.*Mer informasjon om bostøtte og andre virkemidler Husbanken tilbyr finner du på: [www.husbanken.no](http://www.husbanken.no)Spørsmål kan rettes til [statistikkgruppa@husbanken.no](mailto:statistikkgruppa@husbanken.no)