

# Månedssstatistikk for bostøtte

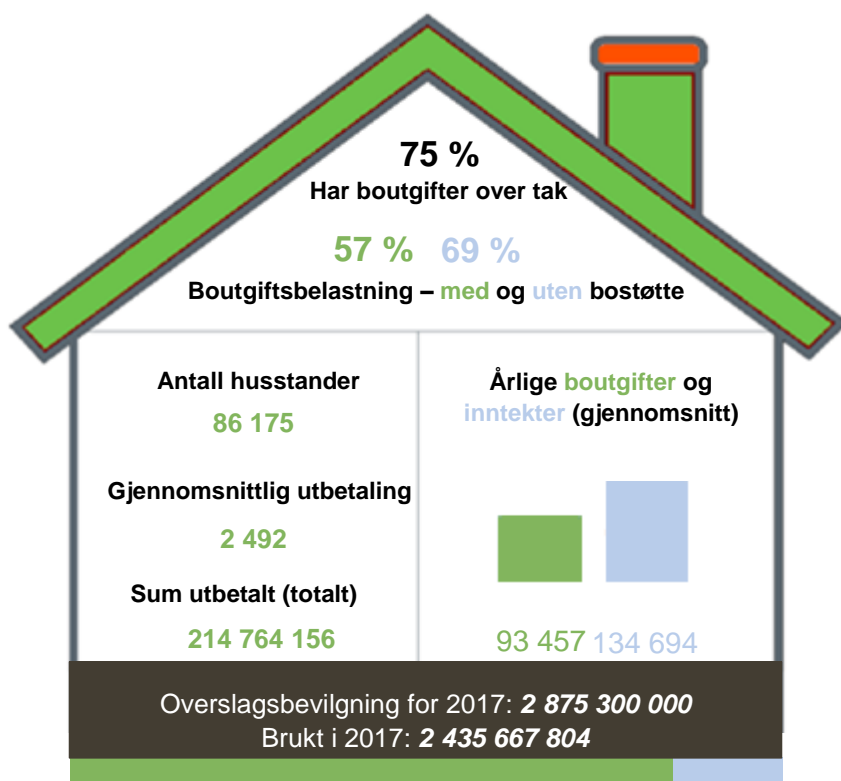
Oktober 2017



# Hovedtrekk for bostøtten – oktober 2017

Antallet mottakere ble lavere i vedtaket for oktober enn vedtaket for september. I vedtaket for oktober fikk en del avslag på søknaden på grunn av tre utbetalinger av arbeidsavklaringspenger den måneden, noe som medførte at inntekten ble for høy til å kunne motta bostøtte. Det var størst nedgang i antall enslige mottakere med midlertidige trygdeytelser i oktober vedtaket for bostøtte.

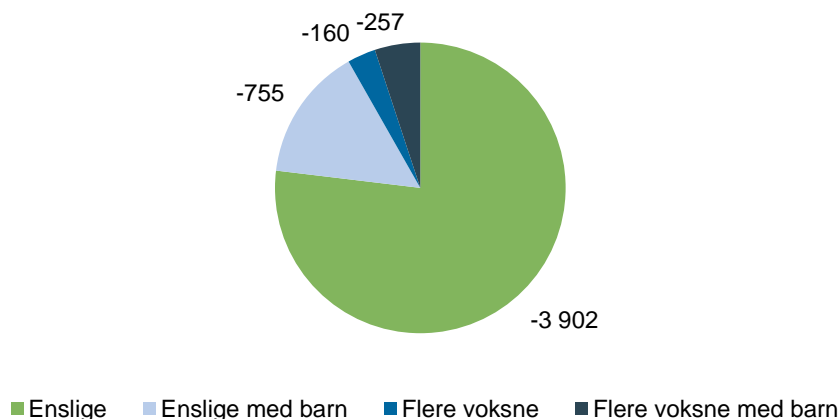
## Nøkkeltall for husstander som mottok bostøtte i oktober 2017



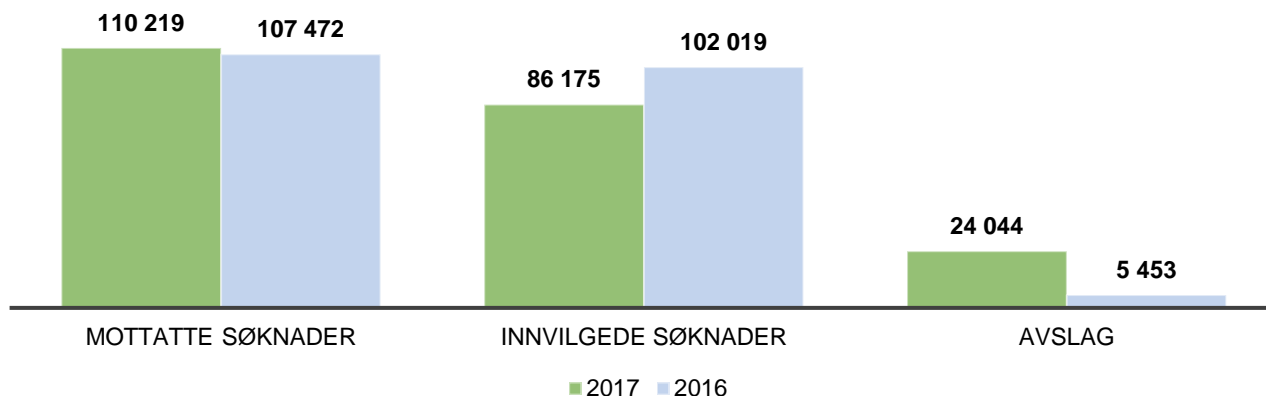
- Totalt søkte 110 219 husstander om bostøtte i oktober, noe økning fra forrige måned.
- Av disse fikk 86 175 innvilget bostøtte, noe som er nedgang på 5 prosent sammenliknet med forrige måned.
- Omtrent 24 000 mottakere fikk avslag, noe som gir en avslagsandel på 22 prosent.
- Andel med boutgifter over tak har økt med 1 prosentpoeng fra forrige måned

## Nedgang i antall bostøttmottakere fra september til oktober

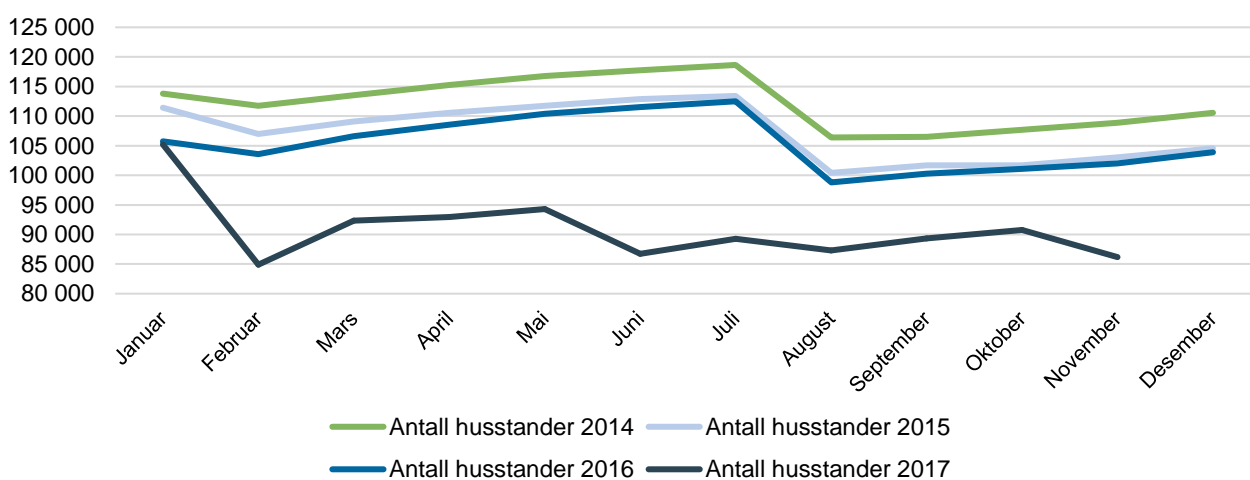
Nedgangen skyldes tre utbetalinger av arbeidsavklaringspenger i oktober. Dette slår ut i litt over 5 000 færre husholdninger i brukergruppen *husstander med midlertidige trygdeytelser*. Nedgangen gjelder stort sett enslige mottakere, men har også medført at antall barnefamilier i denne gruppen er redusert med over 1 000 sammenliknet med forrige måned.



## Mottatte søknader, innvilgede søknader og avslag - oktober 2017 og 2016



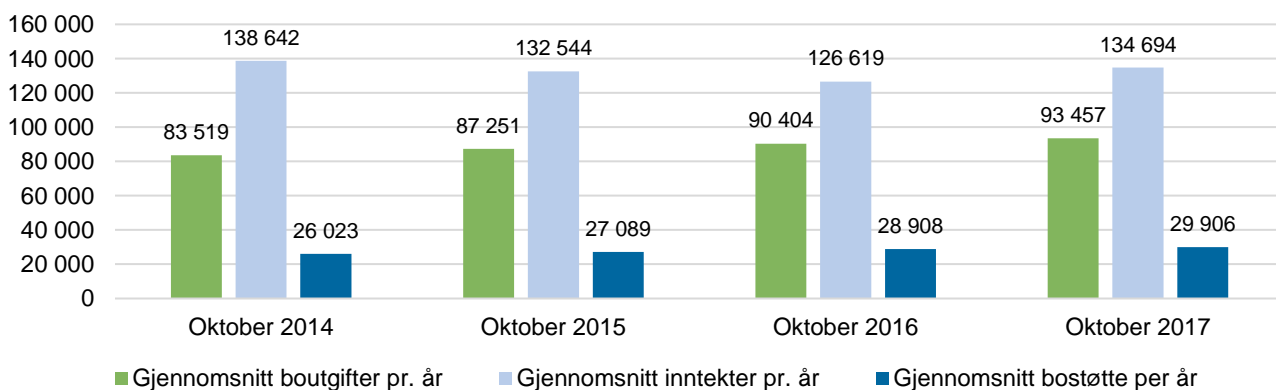
## Bostøttemottakere - månedsvis



### Om utviklingen av bostøttemottakere i 2017

Fra og med vedtaksmåned januar i 2017 beregnes bostøtten etter siste måneds inntektstall for søker. Dette vil føre til en annen utbetalingstakt og annet mønster for bostøtteutbetalinger. Av den grunn har ikke Husbanken grunnlag for å publisere en måned-til-måned prognose for videre bostøtteutbetalinger i 2017 før vi har et visst erfaringsgrunnlag. **OBS: Grafen over tar utgangspunkt i utbetalingsmåned, og ikke vedtaksmåned som de andre.**

## Boutgifter, inntekter og bostøtte: 2014-2017 (oktober måned)



## HOVEDTALL - BOSTØTTEVEDTAKET FOR OKTOBER MÅNED 2015-2017

	2015	2016	2017	Endring 2016-2017	Endring 2015-2017
<b>Antall husstander som fikk innvilget bostøtte</b>	<b>103 034</b>	<b>102 019</b>	<b>86 175</b>	<b>-16 %</b>	<b>-16 %</b>
Unge uføre	10 234	7 820	6 177	-21 %	-40 %
Uføre forøvrig	14 733	12 747	10 442	-18 %	-29 %
Eldre (fra og med 67 år)	14 291	12 945	12 487	-4 %	-13 %
Husstander med midlertidige trygdeytelser	23 158	21 066	24 760	18 %	7 %
Husstander uten trygdeytelser	40 618	47 441	32 309	-32 %	-20 %
<b>Gjennomsnittlig bostøtte per måned (kr)</b>	<b>2 257</b>	<b>2 409</b>	<b>2 492</b>	<b>3 %</b>	<b>10 %</b>
Unge uføre	1 394	1 364	1 399	3 %	0 %
Uføre forøvrig	1 742	1 764	1 925	9 %	10 %
Eldre (fra og med 67 år)	1 499	1 509	1 611	7 %	7 %
Husstander med midlertidige trygdeytelser	2 350	2 402	2 411	0 %	3 %
Husstander uten trygdeytelser	2 876	3 003	3 287	9 %	14 %
<b>Gjennomsnittlig boutgift per år (kr)</b>	<b>87 251</b>	<b>90 404</b>	<b>93 457</b>	<b>3 %</b>	<b>7 %</b>
Unge uføre	87 412	90 792	93 881	3 %	7 %
Uføre forøvrig	85 623	89 341	93 147	4 %	9 %
Eldre (fra og med 67 år)	78 305	81 963	84 926	4 %	8 %
Husstander med midlertidige trygdeytelser	90 569	93 630	94 341	1 %	4 %
Husstander uten trygdeytelser	89 057	91 496	96 096	5 %	8 %
<b>Gjennomsnittlig inntekt per år (kr)</b>	<b>132 544</b>	<b>126 619</b>	<b>134 694</b>	<b>6 %</b>	<b>2 %</b>
Unge uføre	217 774	220 240	236 167	7 %	8 %
Uføre forøvrig	172 632	174 621	185 740	6 %	8 %
Eldre (fra og med 67 år)	172 179	173 900	184 914	6 %	7 %
Husstander med midlertidige trygdeytelser	143 954	148 575	182 709	23 %	27 %
Husstander uten trygdeytelser	76 078	75 638	42 591	-44 %	-44 %

\*Brukergruppene «Husstander med midlertidige trygdeytelser» og «Husstander uten trygdeytelser» ble justert i januar 2017. Tallene kan derfor ikke sammenliknes direkte med periodene før dette.

## Andel med boutgifter over tak i oktober måned – fordelt på kommunegrupper

Kommunegrupper:	Andel med boutgifter over tak (%)* - 2016	Andel med boutgifter over tak (%)* - 2017
Oslo	83 %	84 %
Bergen, Trondheim, Stavanger, Tromsø og Bærum	76 %	76 %
Frogn, Nesodden, Oppegård, Asker, Lørenskog, Skedsmo, Kristiansand, Sandnes og Sola	70 %	71 %
Resten av landet	71 %	72 %
<b>Hele landet</b>	<b>73 %</b>	<b>75 %</b>

\*Avrundet til nærmeste hele prosent

### Om statistikken / begrepsforklaringer

Statistikken tar utgangspunkt i søknadene som kom i oktober for bostøtteutbetaling i november måned.

**Boutgiftstaket:** Angir hvor mye av en husholdning sine boutgifter som kan inkluderes i beregningen av bostøtte.

**Dekningsgrad:** Hvor stor andel av de godkjente boutgiftene Husbanken dekker, etter at egenandelen er trukket fra.

**Overslagsbevilgning:** Anslag på hvor mye bostøtte Husbanken tror det blir utbetalt i løpet av året.

Mer informasjon om bostøtte og andre virkemidler Husbanken tilbyr finner du på: [www.husbanken.no](http://www.husbanken.no)  
Spørsmål kan rettes til [statistikkgruppa@husbanken.no](mailto:statistikkgruppa@husbanken.no)