

Månedstatistikk for bostøtte

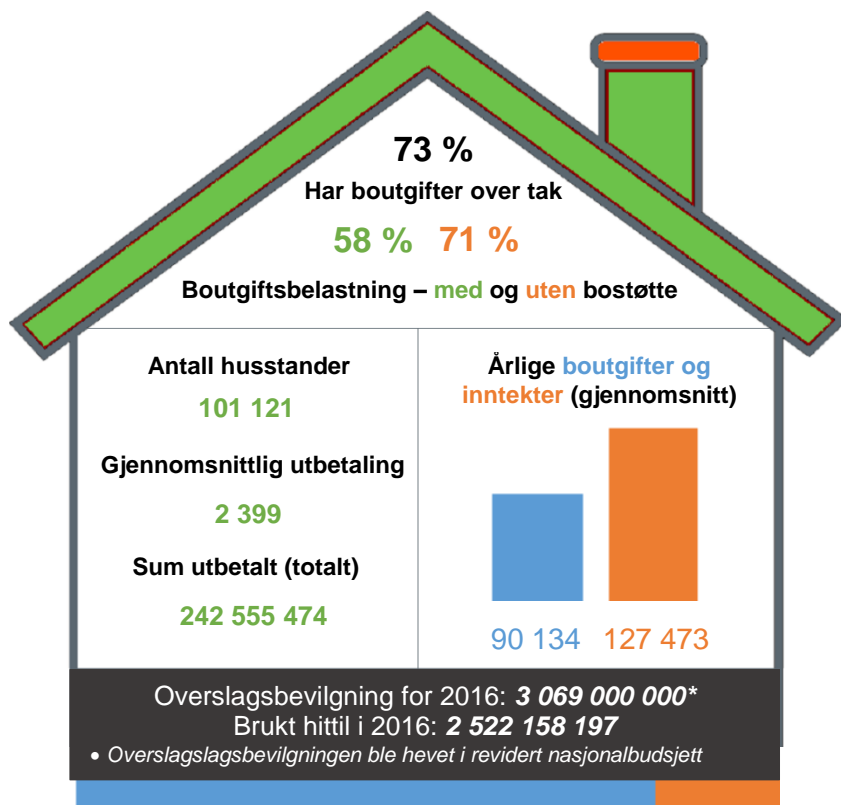
September 2016



Hovedtrekk for bostøtten – september 2016

Veksten i antall bostøttemottakere fra august til september måned var noe høyere enn for samme tidsperiode i fjor. Antallet mottakere har derimot falt med i overkant av 500 sammenliknet med september i fjor. Nedgangen gjelder alle brukergrupper utenom *husstander uten trygdeytelser*. Det er *unge uføre* som har opplevd den største nedgangen. Det er nå 23 prosent færre bostøttemottakere som er unge uføre enn for ett år siden.

Nøkkeltall for husstander som mottok bostøtte i september 2016

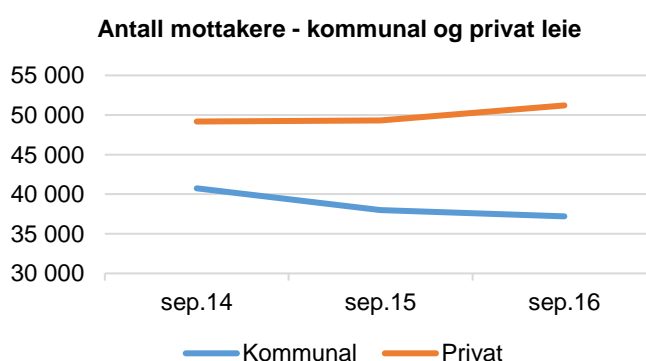
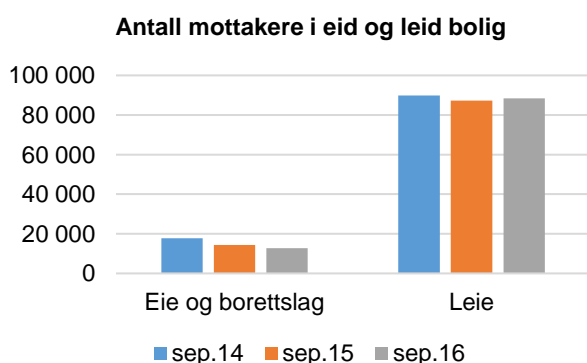


- Totalt søkte 107 145 husstander om bostøtte i september, noe som er en økning på cirka 2000 fra forrige måned.
- Av disse fikk 101 121 innvilget bostøtte, mens i overkant av 6000 fikk avslag.
- Dette gir en avslagsprosent på 5,6.
- Gjennomsnittlig inntekt per husholdning som mottar bostøtte er nesten 5 800 kroner lavere enn samme måned i fjor, og nesten 12 000 kroner lavere enn i september måned 2014.

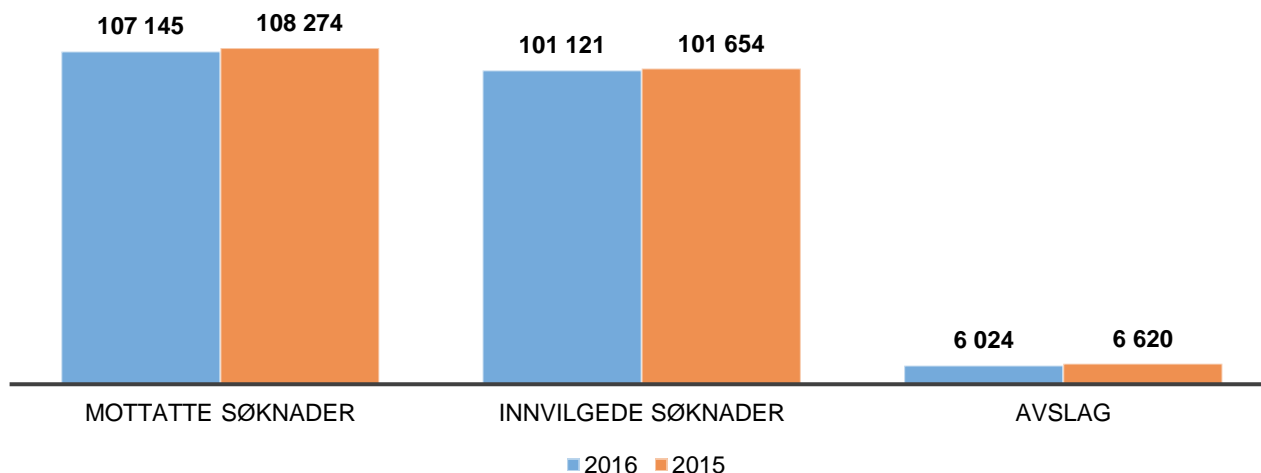
Større andel med leid bolig, men færre med kommunale leieboliger

Antall bostøttemottakere har falt de seneste årene, og det er i størst grad mottakere i eid bolig det har blitt færre av. Sammenliknet med september 2014 har antall mottakere i eid bolig falt fra 17 754 til 12 710, en nedgang på nesten 30 prosent. For mottakere i leid bolig har nedgangen i samme periode vært på snaut 2 prosent.

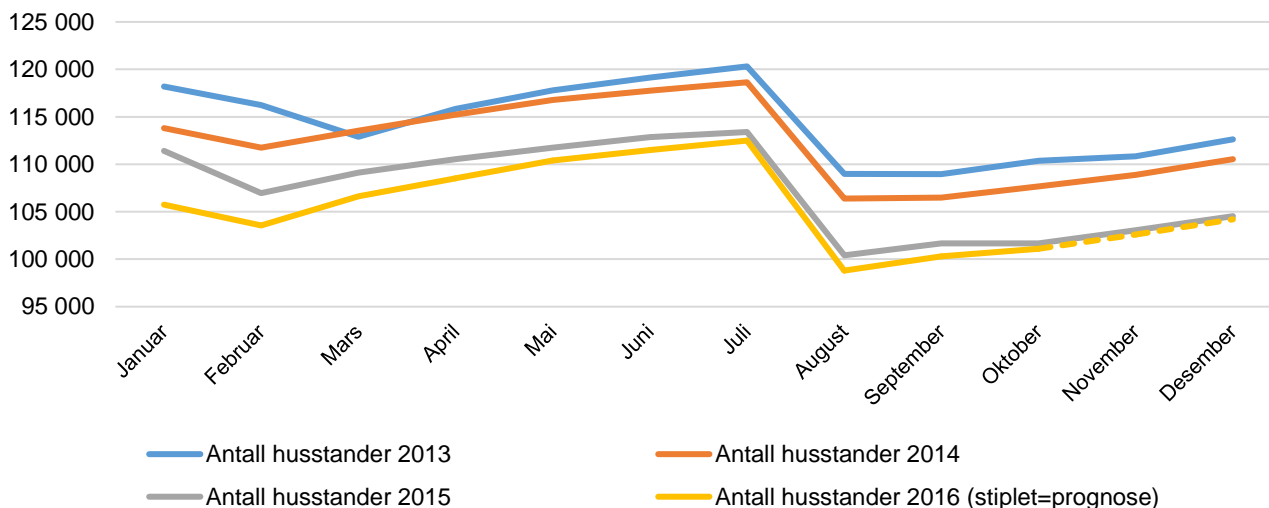
Fordelingen blant leietakere har derimot sett en vridning mot færre mottakere i kommunal leilighet, mens det har blitt flere som leier privat. Det sammenfaller med de seneste års harmonisering av dekningsprosenten slik at den ble lik for mottakere i kommunal og privat leie.



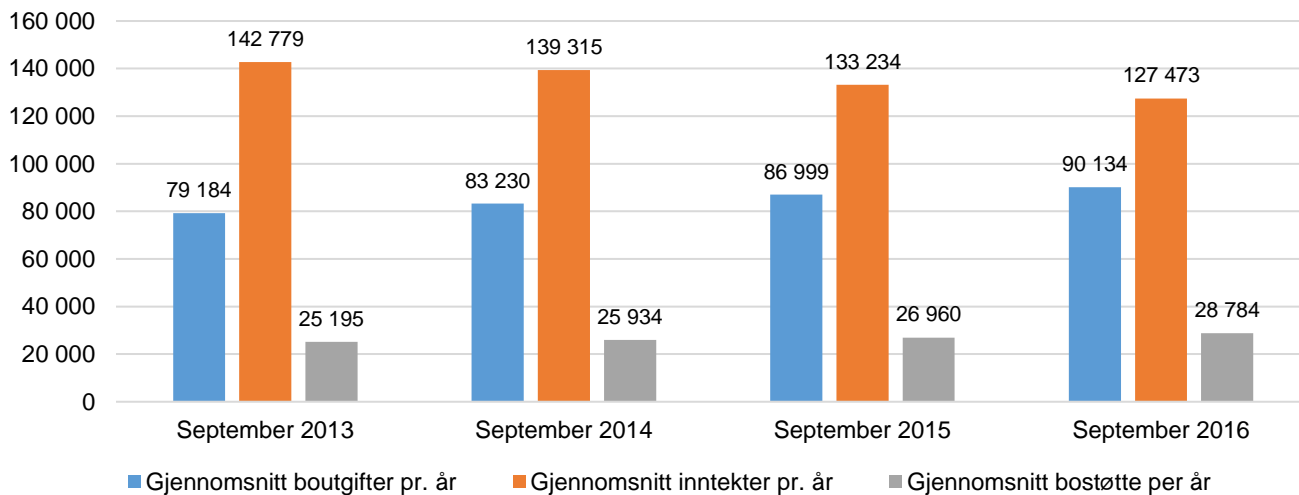
Mottatte søknader, innvilgede søknader og avslag - september 2016 og 2015



Bostøttemottakere - månedsvís



Boutgifter, inntekter og bostøtte: 2013-2016 (september måned)



HOVEDTALL FOR UT BETALING AV BOSTØTTE FOR SEPTEMBER MÅNED 2014-2016

	2014	2015	2016	Endring 2015- 2016	Endring 2014- 2016
Antall husstander som fikk innvilget bostøtte	107 676	101 654	101 121	-1 %	-6 %
Unge uføre	14 029	10 210	7 893	-23 %	-44 %
Uføre forøvrig	16 087	14 634	12 716	-13 %	-21 %
Eldre (fra og med 67 år)	17 239	14 299	12 989	-9 %	-25 %
Husstander med midlertidige trygdeytelser	23 698	22 810	20 880	-8 %	-12 %
Husstander uten trygdeytelser	36 623	39 701	46 643	17 %	27 %
Gjennomsnittlig bostøtte per måned (kr)	2 161	2 247	2 399	7 %	11 %
Unge uføre	1 475	1 389	1 365	-2 %	-7 %
Uføre forøvrig	1 790	1 736	1 758	1 %	-2 %
Eldre (fra og med 67 år)	1 522	1 498	1 507	1 %	-1 %
Husstander med midlertidige trygdeytelser	2 302	2 333	2 390	2 %	4 %
Husstander uten trygdeytelser	2 797	2 876	3 001	4 %	7 %
Gjennomsnittlig boutgift per år (kr)	83 230	86 999	90 134	4 %	8 %
Unge uføre	82 736	87 280	90 600	4 %	10 %
Uføre forøvrig	81 825	85 294	89 055	4 %	9 %
Eldre (fra og med 67 år)	74 371	78 193	81 758	5 %	10 %
Husstander med midlertidige trygdeytelser	86 193	90 183	93 224	3 %	8 %
Husstander uten trygdeytelser	86 289	88 897	91 299	3 %	6 %
Gjennomsnittlig inntekt per år (kr)	139 315	133 234	127 473	-4 %	-9 %
Unge uføre	213 073	218 362	220 420	1 %	3 %
Uføre forøvrig	169 908	172 781	174 797	1 %	3 %
Eldre (fra og med 67 år)	168 850	172 220	174 173	1 %	3 %
Husstander med midlertidige trygdeytelser	145 439	144 893	149 684	3 %	3 %
Husstander uten trygdeytelser	79 758	76 025	75 896	0 %	-5 %

Andel med boutgifter over tak i september måned - fordelt på kommunegrupper

Kommunegrupper:	Andel med boutgifter over tak (%)* - 2015	Andel med boutgifter over tak (%)* - 2016
1. Oslo	80 %	82 %
2. Bergen, Trondheim, Stavanger, Tromsø og Bærum	74 %	75 %
3. Frogn, Nesodden, Oppegård, Asker, Lørenskog, Skedsmo, Kristiansand, Sandnes og Sola	67 %	70 %
4. Resten av landet	70 %	70 %
Hele landet	72 %	73 %

*Avrundet til nærmeste hele prosent

Om statistikken / begrepsforklaringer

Statistikken tar utgangspunkt i søknadene som kom i september for bostøtteutbetaling i oktober måned.

Boutgiftstaket: Angir hvor mye av en husholdning sine boutgifter som kan inkluderes i beregningen av bostøtte.*Dekningsgrad:* Hvor stor andel av de godkjente boutgiftene Husbanken dekker, etter at egenandelen er trukket fra.*Overslagsbevilgning:* Anslag på hvor mye bostøtte Husbanken tror det blir utbetalt i løpet av året.Mer informasjon om bostøtte og andre virkemidler Husbanken tilbyr finner du på: www.husbanken.noSpørsmål kan rettes til statistikkgruppa@husbanken.no