

# Månedssstatistikk for bostøtte

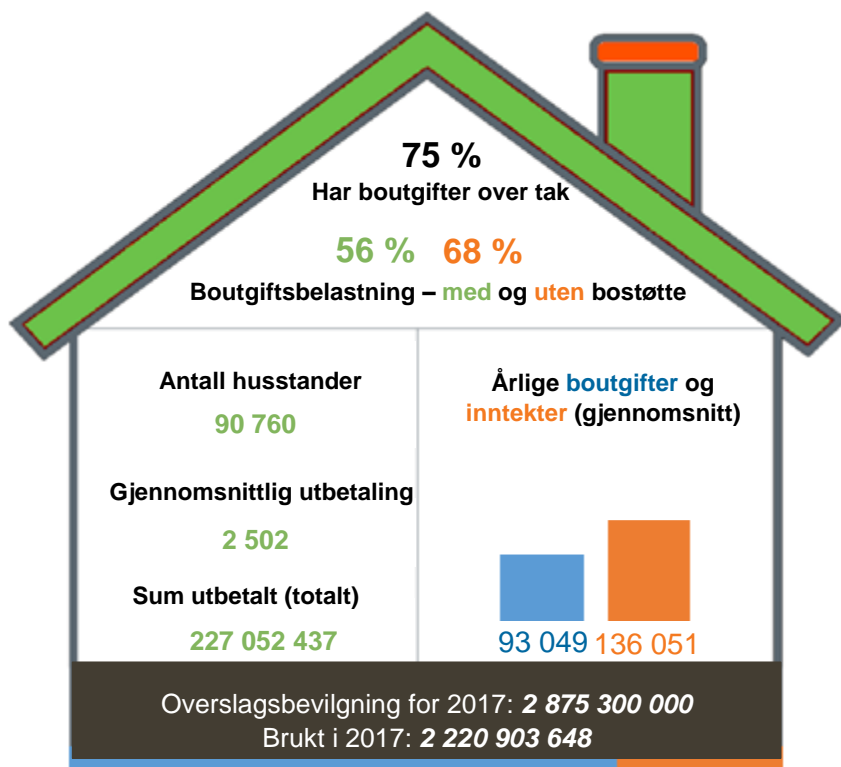
September 2017



# Hovedtrekk for bostøtten – september 2017

Antallet mottakere ble noe høyere i vedtaket for september enn vedtaket for august. I vedtaket for august falt en liten gruppe mottakere ut av bostøtteordningen grunnet tre utbetalinger av arbeidsavklaringspenger. I vedtaket for september falt færre mottakere ut av samme årsak.

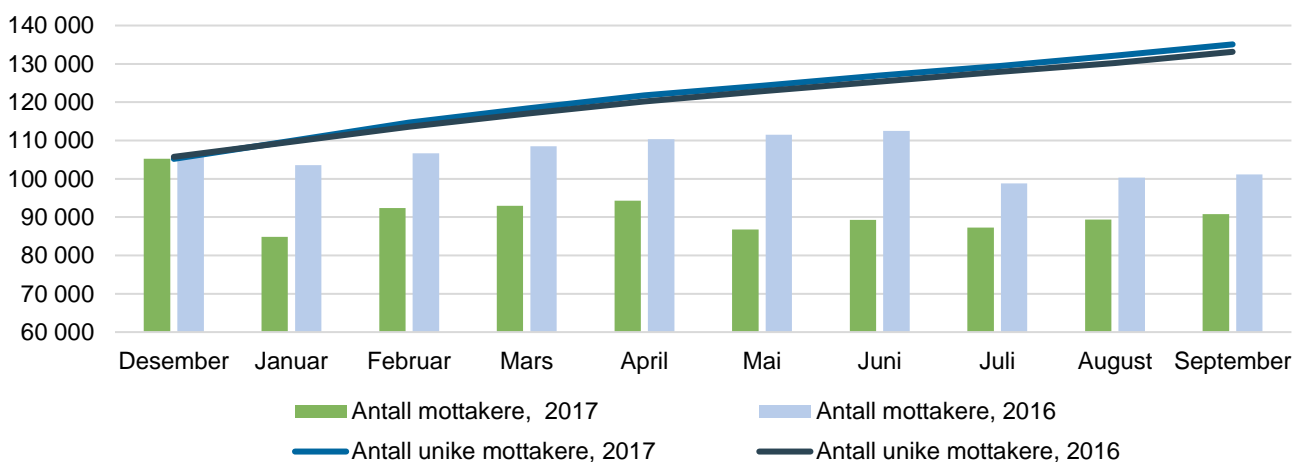
## Nøkkeltall for husstander som mottok bostøtte i september 2017



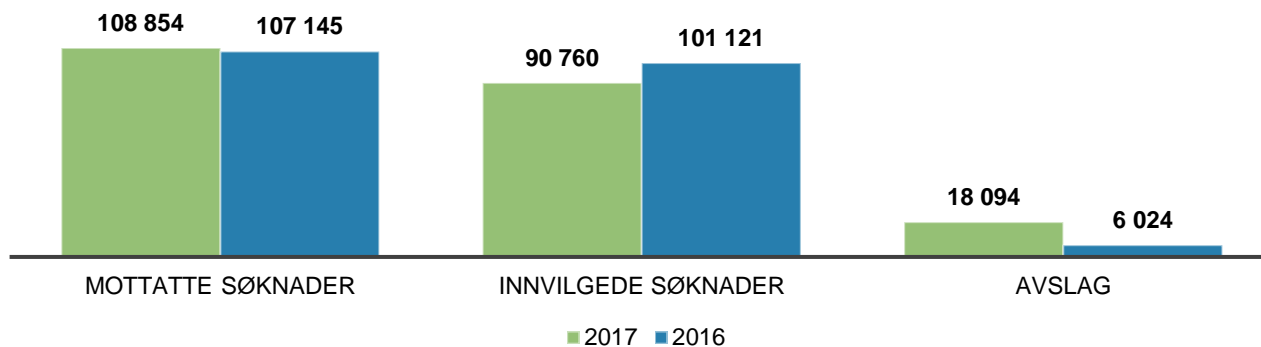
- Totalt søkte 108 854 husstander om bostøtte i august, om lag uendret fra forrige måned.
- Av disse fikk 90 760 innvilget bostøtte, noe som er økning på 2 prosent sammenliknet med forrige måned.
- Omtrent 18 000 mottakere fikk avslag, noe som gir en avslagsandel på 17 prosent.
- Andel med boutgifter over tak har økt med 1 prosentpoeng fra forrige måned

## Liten økning i antall unike mottakere sammenliknet med 2016

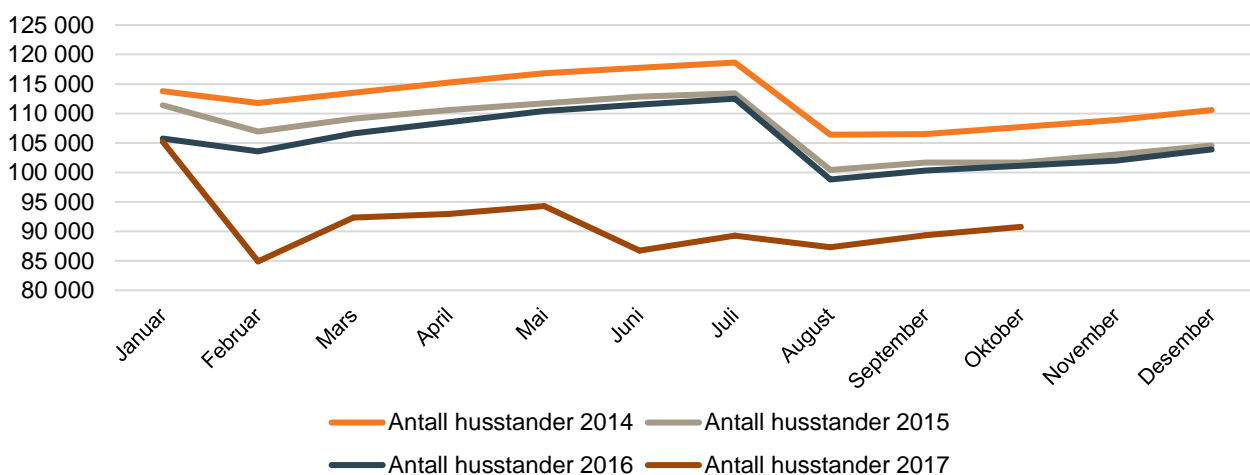
Overgangen til månedlig inntektsdata har medført at antall mottakere per måned jevnt over er lavere og varierer mer fra måned til måned. Men om vi ser tallene for 2017 under ett har faktisk antallet unike mottakere (mottatt bostøtte én eller flere måneder i 2017) økt sammenliknet med samme periode i 2016.



## Mottatte søknader, innvilgede søknader og avslag - september 2017 og 2016



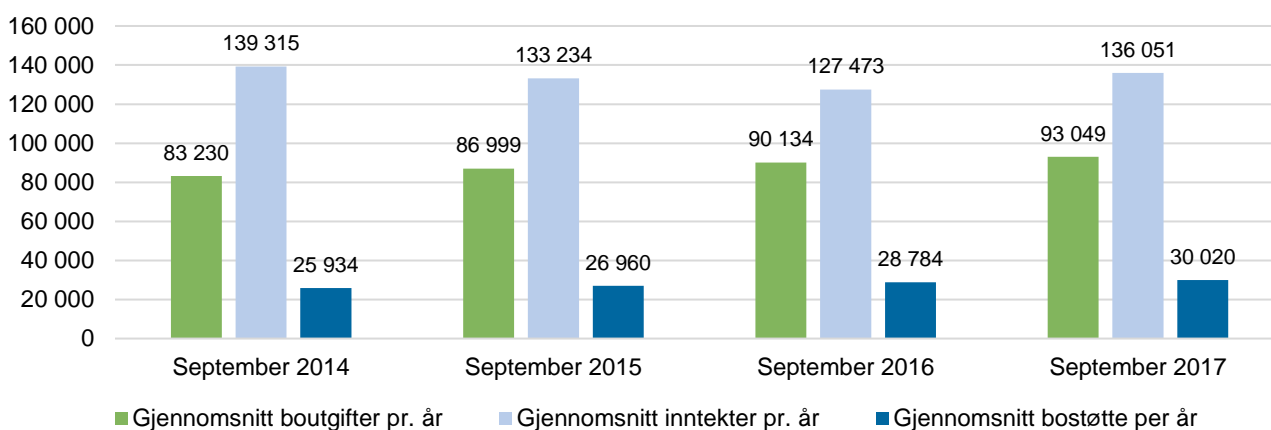
## Bostøttemottakere - månedsvis



### Om utviklingen av bostøttemottakere i 2017

Fra og med vedtaksmåned januar i 2017 beregnes bostøtten etter siste måneds inntektstall for søker. Dette vil føre til en annen utbetalingstakt og annet mønster for bostøtteutbetalinger. Av den grunn har ikke Husbanken grunnlag for å publisere en måned-til-måned prognose for videre bostøtteutbetalinger i 2017 før vi har et visst erfaringsgrunnlag. **OBS: Grafen over tar utgangspunkt i utbetalingsmåned, og ikke vedtaksmåned som de andre.**

## Boutgifter, inntekter og bostøtte: 2014-2017 (september måned)



## HOVEDTALL - BOSTØTTEVEDTAKET FOR SEPTEMBER MÅNED 2015-2017

	2015	2016	2017	Endring 2016-2017	Endring 2015-2017
<b>Antall husstander som fikk innvilget bostøtte</b>	<b>101 654</b>	<b>101 121</b>	<b>90 760</b>	<b>-10 %</b>	<b>-11 %</b>
Unge uføre	10 210	7 891	6 146	-22 %	-40 %
Uføre forøvrig	14 634	12 716	10 501	-17 %	-28 %
Eldre (fra og med 67 år)	14 299	12 989	12 406	-4 %	-13 %
Husstander med midlertidige trygdeytelser	22 810	20 879	29 834	43 %	31 %
Husstander uten trygdeytelser	39 701	46 646	31 873	-32 %	-20 %
<b>Gjennomsnittlig bostøtte per måned (kr)</b>	<b>2 247</b>	<b>2 399</b>	<b>2 502</b>	<b>4 %</b>	<b>11 %</b>
Unge uføre	1 389	1 364	1 402	3 %	1 %
Uføre forøvrig	1 736	1 758	1 923	9 %	11 %
Eldre (fra og med 67 år)	1 498	1 507	1 609	7 %	7 %
Husstander med midlertidige trygdeytelser	2 333	2 390	2 457	3 %	5 %
Husstander uten trygdeytelser	2 876	3 001	3 294	10 %	15 %
<b>Gjennomsnittlig boutgift per år (kr)</b>	<b>86 999</b>	<b>90 134</b>	<b>93 049</b>	<b>3 %</b>	<b>7 %</b>
Unge uføre	87 280	90 600	93 684	3 %	7 %
Uføre forøvrig	85 294	89 055	92 796	4 %	9 %
Eldre (fra og med 67 år)	78 193	81 758	84 710	4 %	8 %
Husstander med midlertidige trygdeytelser	90 183	93 225	93 430	0 %	4 %
Husstander uten trygdeytelser	88 897	91 299	95 898	5 %	8 %
<b>Gjennomsnittlig inntekt per år (kr)</b>	<b>133 234</b>	<b>127 473</b>	<b>136 051</b>	<b>7 %</b>	<b>2 %</b>
Unge uføre	218 362	220 420	236 137	7 %	8 %
Uføre forøvrig	172 781	174 797	185 709	6 %	7 %
Eldre (fra og med 67 år)	172 220	174 173	185 006	6 %	7 %
Husstander med midlertidige trygdeytelser	144 893	149 680	178 840	19 %	23 %
Husstander uten trygdeytelser	76 025	75 905	41 284	-46 %	-46 %

\*Brukergruppene «Husstander med midlertidige trygdeytelser» og «Husstander uten trygdeytelser» ble justert i januar 2017. Tallene kan derfor ikke sammenliknes direkte med periodene før dette.

## Andel med boutgifter over tak i september måned – fordelt på kommunegrupper

Kommunegrupper:	Andel med boutgifter over tak (%)* - 2016	Andel med boutgifter over tak (%)* - 2017
Oslo	82 %	83 %
Bergen, Trondheim, Stavanger, Tromsø og Bærum	75 %	75 %
Frogn, Nesodden, Oppegård, Asker, Lørenskog, Skedsmo, Kristiansand, Sandnes og Sola	70 %	70 %
Resten av landet	70 %	72 %
<b>Hele landet</b>	<b>73 %</b>	<b>75 %</b>

\*Avrundet til nærmeste hele prosent

### Om statistikken / begrepsforklaringer

Statistikken tar utgangspunkt i søknadene som kom i september for bostøtteutbetaling i oktober måned.

**Boutgiftstaket:** Angir hvor mye av en husholdning sine boutgifter som kan inkluderes i beregningen av bostøtte.

**Dekningsgrad:** Hvor stor andel av de godkjente boutgiftene Husbanken dekker, etter at egenandelen er trukket fra.

**Overslagsbevilgning:** Anslag på hvor mye bostøtte Husbanken tror det blir utbetalt i løpet av året.

Mer informasjon om bostøtte og andre virkemidler Husbanken tilbyr finner du på: [www.husbanken.no](http://www.husbanken.no)  
Spørsmål kan rettes til [statistikkgruppa@husbanken.no](mailto:statistikkgruppa@husbanken.no)