

Månedssstatistikk for bostøtte

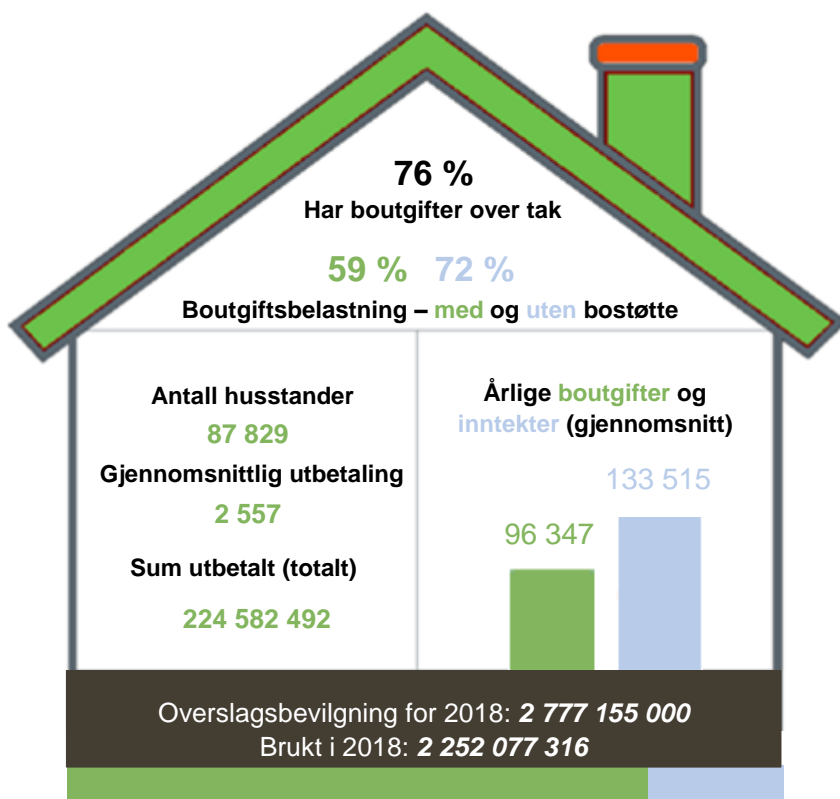
September 2018



Hovedtrekk for bostøtten – september 2018

Omlag like mange husstander fikk innvilget bostøtte i september som i august. Avslagsandelen har sunket siden årets toppmåned i juni. Bostøttemottakerne har i gjennomsnitt omlag uendrede inntekter, noe høyere boutgifter og får omtrent den samme støtten sammenlignet med tilsvarende periode i fjor. Det var omlag 2 900 færre husstander som mottok bostøtte i september sammenlignet med samme måned i fjor.

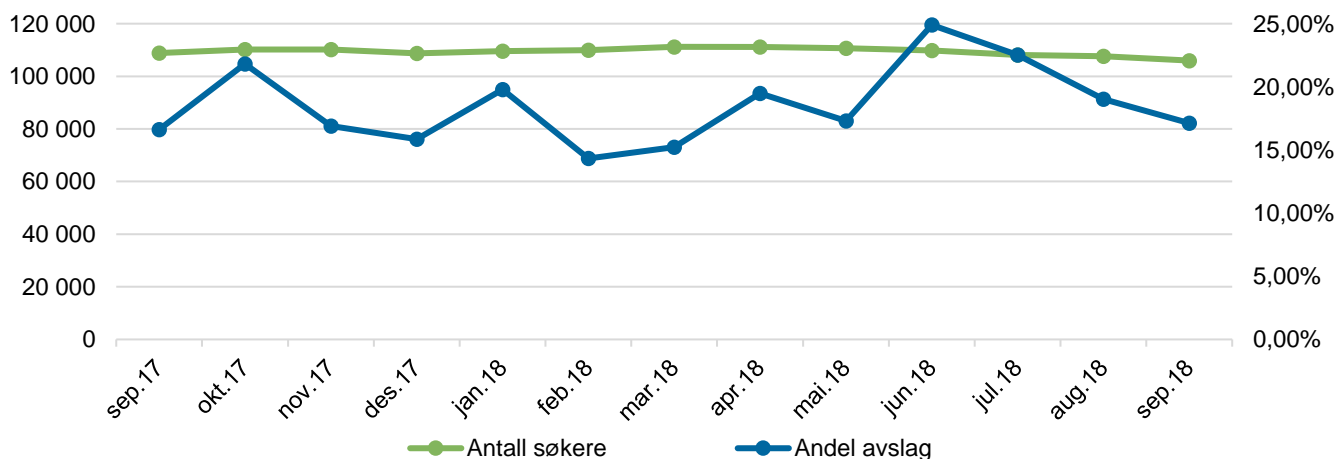
Nøkkeltall for bostøtten i september 2018



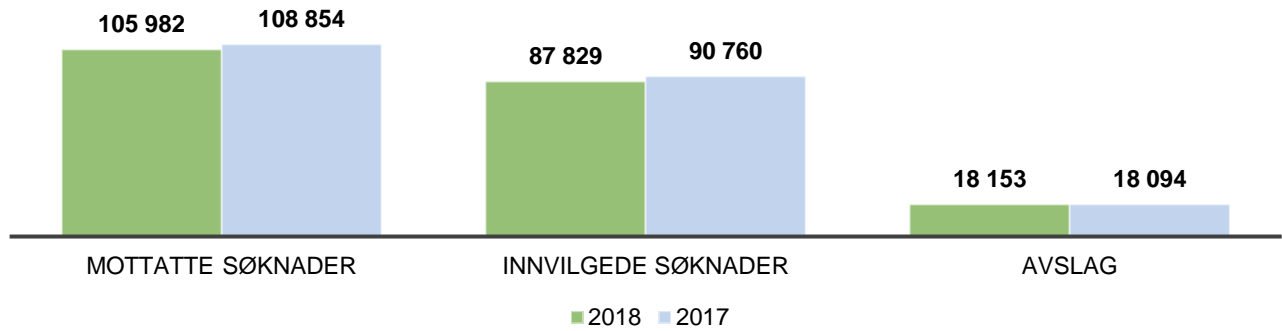
- Totalt søkte 105 982 husstander om bostøtte i mars, som er liten nedgang fra forrige måned.
- Av disse fikk 87 829 innvilget bostøtte, som er omlag det samme som i forrige måned.
- 18 153 mottakere fikk avslag, noe som gir en avslagsandel på 17 prosent.

Andel avslag

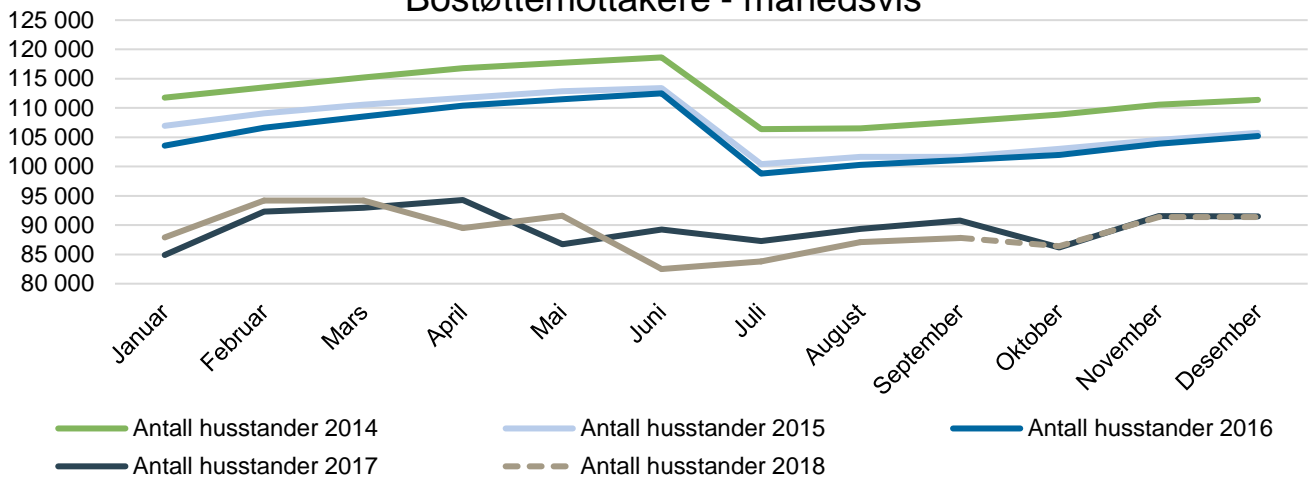
Avslagsandelen var spesielt høy i juni, men er har gått ned gradvis i juli, august og september. I snitt har avslagsandelen ligget på rundt 19% det siste året, mens den var på 17% i september. Siden mars 2018 har både antall søkere og andelen med avslag gått ned hver termin.



Antall søknader, innvilgede søknader og avslag - september 2018 og 2017



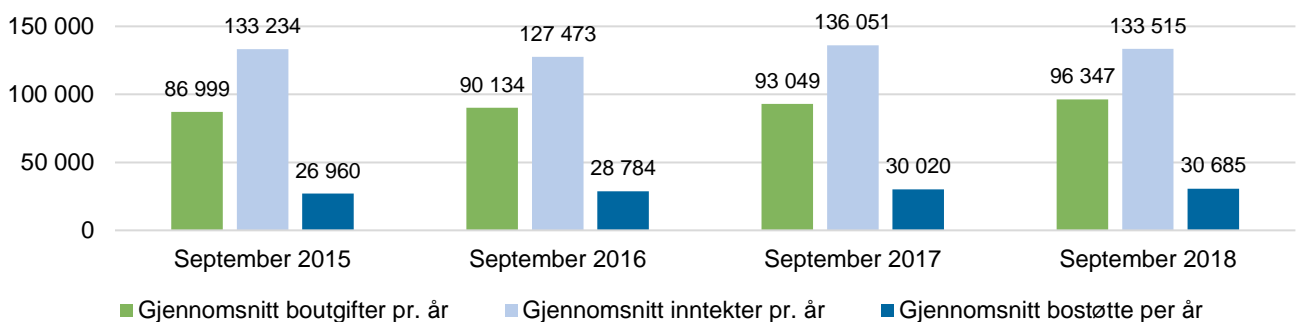
Bostøttemottakere - månedsvis



Om utviklingen av bostøttemottakere i 2018

Fra og med vedtaksmåned januar i 2017 beregnes bostøtten etter siste måneds inntektstall for søker. Dette vil føre til en annen utbetalingstakt og annet mønster for bostøtteutbetalinger. Den foreløpige prognosen for 2018 er basert på fjorårets utvikling, men korrigert for måneder der mottakere med arbeidsavklaringspenger vil kunne få tre utbetalinger. Grafen ovenfor tar utgangspunkt i terminen vedtaket gjelder for.

Boutgifter, inntekter og bostøtte: 2015-2018 (september måned)



HOVEDTALL - BOSTØTTEVEDTAKET FOR SEPTEMBER MÅNED 2016-2018

	2016	2017	2018	Endring 2017- 2018	Endring 2016- 2018
Antall husstander som fikk innvilget bostøtte	101 121	90 760	87 829	-3 %	-13 %
Unge uføre	7 891	6 146	5 385	-12 %	-32 %
Uføre forøvrig	12 716	10 501	9 876	-6 %	-22 %
Eldre (fra og med 67 år)	12 989	12 406	12 042	-3 %	-7 %
Husstander med midlertidige trygdeytelser	20 879	29 834	25 939	-13 %	24 %
Husstander uten trygdeytelser	46 646	31 873	34 587	9 %	-26 %
Gjennomsnittlig bostøtte per måned (kr)	2 399	2 502	2 557	2 %	7 %
Unge uføre	1 364	1 402	1 099	-22 %	-19 %
Uføre forøvrig	1 758	1 923	1 898	-1 %	8 %
Eldre (fra og med 67 år)	1 507	1 609	1 591	-1 %	6 %
Husstander med midlertidige trygdeytelser	2 390	2 457	2 507	2 %	5 %
Husstander uten trygdeytelser	3 001	3 294	3 346	2 %	12 %
Gjennomsnittlig boutgift per år (kr)	90 134	93 049	96 347	4 %	7 %
Unge uføre	90 600	93 684	97 648	4 %	8 %
Uføre forøvrig	89 055	92 796	96 648	4 %	9 %
Eldre (fra og med 67 år)	81 758	84 710	87 582	3 %	7 %
Husstander med midlertidige trygdeytelser	93 225	93 430	97 881	5 %	5 %
Husstander uten trygdeytelser	91 299	95 898	97 958	2 %	7 %
Gjennomsnittlig inntekt per år (kr)	127 473	136 051	133 515	-2 %	5 %
Unge uføre	220 420	236 137	245 453	4 %	11 %
Uføre forøvrig	174 797	185 709	191 682	3 %	10 %
Eldre (fra og med 67 år)	174 173	185 006	189 344	2 %	9 %
Husstander med midlertidige trygdeytelser	149 680	178 840	185 508	4 %	24 %
Husstander uten trygdeytelser	75 905	41 284	41 047	-1 %	-46 %

*Brukergruppene «Husstander med midlertidige trygdeytelser» og «Husstander uten trygdeytelser» ble justert i januar 2017. Tallene kan derfor ikke sammenliknes direkte med periodene før dette.

Andel med boutgifter over tak i september måned – fordelt på kommunegrupper

Kommunegrupper:	Andel med boutgifter over tak (%)* - 2017	Andel med boutgifter over tak (%)* - 2018
Oslo	83 %	84 %
Bergen, Trondheim, Stavanger, Tromsø og Bærum	75 %	77 %
Frogn, Nesodden, Oppegård, Asker, Lørenskog, Skedsmo, Kristiansand, Sandnes og Sola	70 %	72 %
Resten av landet	72 %	73 %
Hele landet	75 %	76 %

*Avrundet til nærmeste hele prosent

Om statistikken / begrepsforklaringer

Statistikken tar utgangspunkt i søknadene som kom i september for bostøtteutbetaling i oktober måned.

Boutgiftstaket er en øvre grense for hvor høye boutgifter som blir godkjent.

Dekningsgrad viser hvor stor andel av de godkjente boutgiftene søker får dekket, etter at egenandelen er trukket fra.

Overlagsbevilgning fastsettes gjennom statsbudsjettet og er basert på antatte utgifter til bostøtte (regelstyrt ordning).

Mer informasjon om bostøtte og andre virkemidler Husbanken tilbyr finner du på: www.husbanken.no

Spørsmål kan rettes til statistikkgruppa@husbanken.no