

Våre boliger er beregnet på en lang levetid, og må derfor tilfredsstillende generelle normer og ikke bare en enkelt byggherres spesielle krav. En god utforming har en avgjørende betydning for husets verdi. Ved planleggingen må en legge vekt på en riktig romsammenheng og en god romdimensjonering. Det er en fordel om rommene kan møbleres på flere forskjellige måter.

De tegninger som legges frem for Boligdirektoratet og distriktsarkitektene til godkjenning, skal ha møbleringen inntegnet med de mål som fremgår av det følgende. Disse mål er Boligdirektoratet kommet frem til i samarbeid med Byggforskningsinstituttene i de nordiske land. Ved fastsettelse av målene har en måttet ta hensyn til en stor variasjon i målene på enkelte sorter møbler.

Ved planleggingen av hus er det mange forhold som gjør seg gjeldende ved siden av bruken og møbleringen av rommene.

Således skal både rommene og huset som helhet gis en pen og harmonisk utforming. Ofte må huset planlegges innenfor et modulsystem, og arealgrensene setter en ramme for boligens størrelse.

De her oppgitte mål for dimensjonering av rommene inngår altså i en helhetsvurdering og må derfor brukes med et rimelig skjønn.

ADGANGSFORHOLD OG ORIENTERING

De fleste steder i landet bør det være 3 dører mellom beboelsesrom og det fri: gang + vindfang. I ikke værharde strøk kan det være tilstrekkelig med 2 dører. Dørene må da være slik plassert at man kan lukke den

ytterste dør bak seg før man åpner neste dør. For haveutganger er det tilstrekkelig med en dobbelt dør (eventuelt koblet dør).

Som regel må det ansees som en fordel om alle rom har dør til et nøytralt område (korridor, gang), men et slikt prinsipp forlanges ikke gjennomført helt hvis andre bruksmessige fordeler oppnås. Stuen kan være gjennomgangsrom til kjøkken og soverom, hvis det gir fordeler for planløsningen, og stuen ikke som helhet blir trafikkert. Kjøkkenet kan være gjennomgangsrom til soverom i åpne planer, hvor det er lagt vekt på god ventilasjon. Kjøkkenet kan ikke være gjennomgangsrom til stue. Hvis kjøkkenet er oppdelt i en arbeidsavdeling og en spise- og oppholdsavdeling, kan man gå gjennom oppholdsavdelingen til stuen.

Soverom bør ikke være gjennomgangsrom. Bad og w.c. bør ha adgang fra et nøytralt område. Det må sørges for at w.c. har en usjenert beliggenhet, adskilt fra stuen (eventuelt kjøkken) med 2 dører, eller på annen tilfredsstillende måte. Direkte dør mellom bad, (eventuelt kombinert bad og w.c.) og soverom kan godtas når badet også har annen adkomst. Det må være innvendig adkomst til matbod, oppbevaringsbod og vaskerom (unntatt for fellesvaskeri).

Stuen må ha vindu mot syd eller vest. Hvis særlige forhold gjør det ønskelig, kan en annen orientering godtas, men stuen må iallfall ha ett vindu med sol. For leiligheter i underetasjen er det stillet spesielle krav til orienteringen i normalvedtekten til bygningslovens § 104.8.

ROMMENES MØBLERING

STUEN

Stuen skal kunne møbleres med:

Sofagruppe 210 x 280 cm
 eller 180 x 370 cm
 Sofaen bør kunne stilles opp
 mot en hel vegg.

Spiseplass for 5 personer 200 x 185 cm
 må kunne utvides til spise-
 plass for 8 personer 200 x 240 cm

Oppbevaringsmøbler (reol, radio,
 fjernsyn, serviseskap etc.)
 dybde 30—50 cm
 samlet vegg lengde min. 400 cm
 sammenhengende lengde på ett
 sted 150 cm

I tillegg til disse mål kommer nød-
 vendig fri golv plass.

Vanlig passasje 60 cm
 Viktigste passasje (f. eks. mel-
 lom entredør, kjøkkendør og
 hagedør) bør være større, det
 anbefales 100 cm

Golv plass foran oppbevarings-
 møbel, min. 70 cm

For lettere å komme til skuffer
 og skap anbefales 100 cm

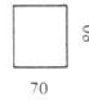
Bak vanlig stol min. 25 cm
 Bak lenestol min. 20 cm



Alminnelig stol



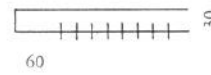
Armstol*)



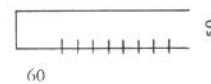
Lenestol



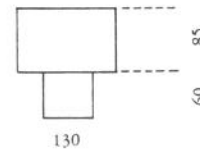
Sofa



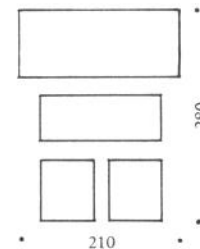
Reol
 minste lengde 60 cm



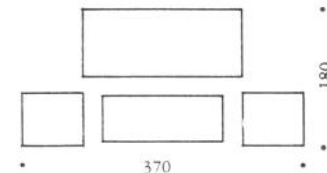
Oppbevaringsmøbel
 minste lengde 60 cm



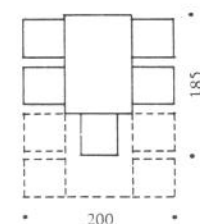
Arbeidsbord*)



Sofagruppe



Sofagruppe



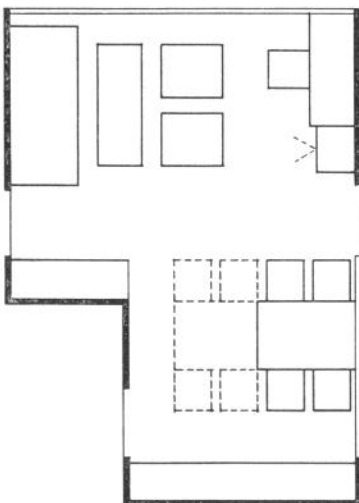
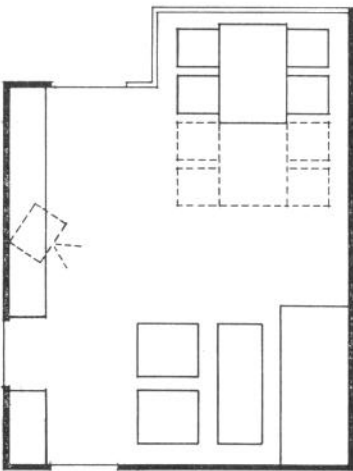
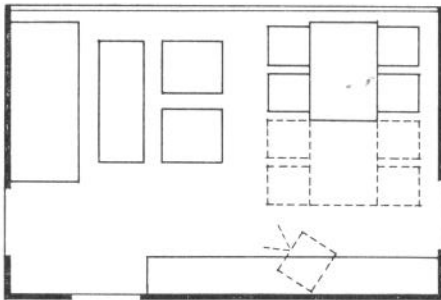
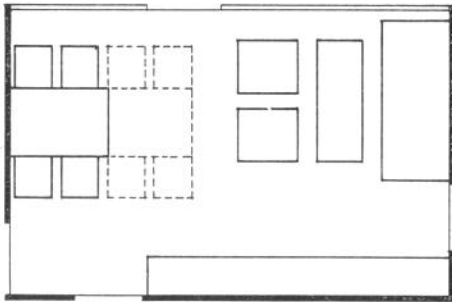
Spiseplass for
 5 personer



Spiseplass for
 8 personer

*) Av de møbler som brukes, men som en ikke be-
 høver tegne inn i planen, har en her tatt med armstol
 og arbeidsbord.

Eksempler på dimensjonering av forskjellige stuer.



Eks. 1. Areal: 21,8 m²

Dimensjonerende målkjeder:

Lengde: 240 + 60 + 280 = 580 cm

Bredde: 15 + 210 + 100 + 50 = 375 cm

Langs vindusvegg er det avsatt 15 cm til blomsterbrett, ev. med varme-element under.

Hagedøren kan være i rommets kortside eller langsida. Det blir for liten avstand fra sofa til et fjernsynsapparat plassert på indre langvegg.

Eks. 2. Areal: 21,2 m²

Dimensjonerende målkjeder:

Lengde: 280 + 60 + 200 + 25 = 565 cm

Bredde: 15 + 240 + 70 + 50 = 375 cm

Langs vindusvegg er avsatt 15 cm til blomsterbrett, ev. med varme-element under.

Avstanden 70 cm mellom oppbevaringsmøbel og uttrukket spisebord er til nød tilstrekkelig til at man kan bruke skapet også når bordet er dekket for gjester. Hagedøren bør være i kortveggen. Hvis man vil ha hagedør i langveggen, bør man ha 100 cm passasje mellom spisegruppe og sofagruppe. Dette vil si at stuens lengde bør økes med 40 cm til 605 cm. Det er mulig å få tilstrekkelig avstand mellom sofa og fjernsynsapparat.

Eks. 3. Areal: 25 m²

Dimensjonerende målkjeder:

Bredde: 50 + 100 + 20 + 280 = 450 cm

Lengde 400(oppbevaringsmøbel)
+ 100 (dør) = 500 cm

Denne stueform er vanlig i blokk-leiligheter, og det er utformingen i forbindelse med balkong som avgjør hvor stort karnappfremstikket skal være. Man må bare sørge for å ha minst 60 cm mellom sofa og uttrukket spisebord.

Eks. 4. Areal: 25,2 m²

Dimensjonerende målkjeder:

Bredde: 280 + 60 + 115 (arb.pl.) = 455 cm

Bredde: 60 + 240 (uttrukket bord) = 300 cm

Lengde: 15 + 210 + 100 + 50 = 375 cm

Lengde: 15 + 210 + 100 + 200
+ 70 + 50 = 645 cm

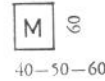
Stuens lengde er fastsatt med den mulighet for øye å kunne plassere sofagruppen på motsatt vegg. Det er regnet med 15 cm plass for blomsterbrett og ev. varme-element på vindusvegg ved sofa. Hvis man må ha et varme-element ved spisebordet som medfører at spisebordet ikke kan stå helt inn til veggen, må spisekrokens bredde økes tilsvarende.

KJØKKEN

Kjøkkenet må ha plass til:

Matskap min.	40 cm
Kjøleskap min.	60 cm
Alt.: matskap og kjøleskap i en seksjon for mindre leiligheter	
	60 cm
Rengjøringskap min.	40 cm
(Rengjøringskap kan alternativt plasseres annet sted i boligen.)	
Oppvaskbenk med kum + nedsenket utslagsvask enten med frasetningsplass på begge sider	200 cm
eller med frasetningsplass på en side plassert ved siden av arbeidsbenk	150 cm
Arbeidsbenk min.	60 cm
Skuffseksjon min.	40 cm
Denne seksjon kan eventuelt være plassert i oppvaskbenk.	
Gryteskap min.	40 cm
Komfyr	70 cm
Overskap for servise samlet bredde min.	150 cm
Hvis det ikke er direkte dør fra kjøkken til oppholdsrom med spiseplass, bør det være en spiseplass i kjøkkenet.	
Spiseplass med krakker for 2 personer	150 x 60 cm
eller spiseplass med benk og krakker for 4 personer	170 x 120 cm
eller spiseplass med stoler for 4 personer	190 x 120 cm
Passasje og golv plass:	
Bak vanlig stol eller krakk min.	20 cm
Mellom motstående kjøkkenbenker eller mellom benk og vegg min.	100 cm
Mellom benk (eller høyt skap) og lite spisebord for 2—3 personer, når det ikke hindrer arbeidet og krakkene kan skyves under bordet	70 cm

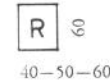
Innredningen bør være så konsentrert som mulig. Arbeidsbenk bør plasseres mellom komfyr og oppvaskbenk. Matskapet må ventileres, så det bør helst ligge til yttervegg.



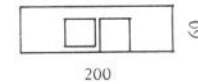
Matskap



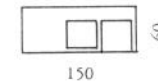
Kjøleskap



Rengjøringskap



Oppvaskbenk



Oppvaskbenk



Arbeidsbenk



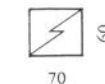
Arbeidsbenk med skuffseksjon



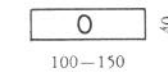
Skuffseksjon



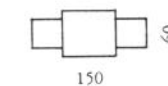
Gryteskap



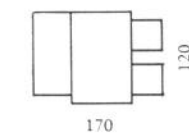
Komfyr



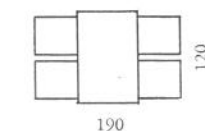
Overskap



Spiseplass for 2 personer

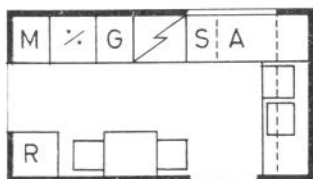


Spiseplass med benk og krakker for 4 personer



Spiseplass for 4 personer

Eksempler på dimensjonering av forskjellige kjøkkener.



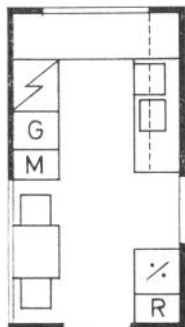
Eks. 1. Areal: 8,6 m²

Dimensjonerende målkjeder:

$$\text{Lengde: } 60 + 20 + 150 + 100 + 60 = 390 \text{ cm}$$

$$\text{Bredde: } 60 + 100 + 60 = 220 \text{ cm}$$

Dette er et lite kjøkken med en sekundær spiseplass, smalt bord og krakker.



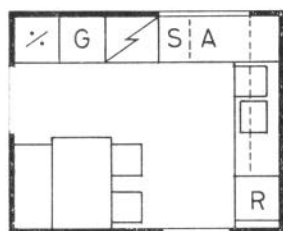
Eks. 2. Areal: 9,2 m²

Dimensjonerende målkjeder:

$$\text{Bredde: } 60 + 100 + 60 = 220 \text{ cm}$$

$$\text{Lengde: } 60 + 70 + 50 + 40 + 20 + 150 + 20 = 410 \text{ cm}$$

Samme spiseplass som i foregående eksempel.



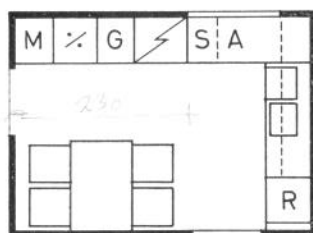
Eks. 3. Areal: 9,8 m²

Dimensjonerende målkjeder:

$$\text{Lengde: } 170 + 20 + 100 + 60 = 350 \text{ cm}$$

$$\text{Bredde: } 60 + 100 + 120 = 280 \text{ cm}$$

Spiseplass for 4 personer med benk og krakker.



Eks. 4. Areal: 10,9 m²

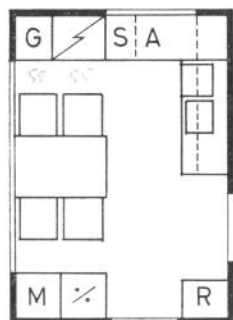
Dimensjonerende målkjeder:

$$\text{Lengde: } 50 + 60 + 50 + 70 + 100 + 60 = 390 \text{ cm}$$

$$\text{eller } 20 + 190 + 20 + 100 + 60 = 390 \text{ cm}$$

$$\text{Bredde: } 60 + 100 + 120 = 280 \text{ cm}$$

Spiseplass for 4 personer med stoler.



Eks. 5. Areal: 11,2 m²

Dimensjonerende målkjeder:

$$\text{Bredde: } 120 + 100 + 60 = 280 \text{ cm}$$

$$\text{Lengde: } 60 + 100 + 80 + 100 + 60 = 400 \text{ cm}$$

Lengden er fastsatt slik: Avstanden mellom arbeidsbenk (skap) og bord skal minst være 100 cm. Når stolene er i bruk, er det ikke plass til å komme til skapene eller til å arbeide ved komfyren. Etersom stolryggene stikker utenfor bordkanten selv når stolene er skjøvet helt inn under bordet, burde kjøkkenets lengde økes noe.

SOVEROM

Foreldresoverom skal ha plass til:

Parsenger 180 x 210 cm

Helst også en alternativ senge-
oppstilling.

2 nattbord.

1 à 2 stoler 50 x 55 cm

Dessuten bør det være plass til:

Toalettbord 50 x 120 cm

Toalettbordet bør kunne byt-
tes ut med barneseng 65 x 120 cm

To-sengsrom skal ha plass til:

2 senger på golvet, hver 95 x 210 cm

minst 1 arbeidsbord 60 x 100 cm

1, helst 2 stoler 50 x 55 cm

En-sengsrom skal ha plass til:

1 seng 95 x 210 cm

1 arbeidsbord min. 60 x 75 cm

1 stol 50 x 55 cm

Passasje og golv plass i sove-
rommene:

Vanlig passasje min. 60 cm

Avstand mellom sengeside og
vegg eller skap 70 cm

Fri golv plass foran skap og
kommode min. 70 cm

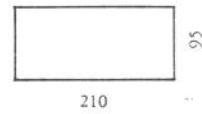
For at man lettere skal kunne
trekke ut skuffer etc. er en
større avstand ønskelig, det
anbefales 100 cm

Det er en fordel om det et eller
annet sted i rommet er en fri
golv plass til av- og påkledning 100 x 100 cm

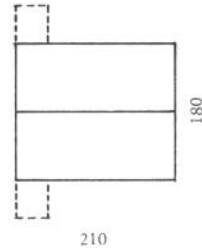
Fast innredning.

I eller i nærheten av hvert
soverom bør det for hver per-
son være en skap plass på 60 x 100 cm

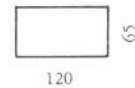
Hvis det er plass til kommode
40 x 80 cm, kan skap plass
pr. person reduseres til 60 x 60 cm



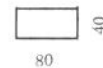
Seng



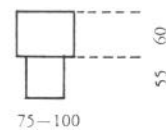
Parsenger



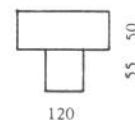
Barneseng



Kommode



Arbeidsbord

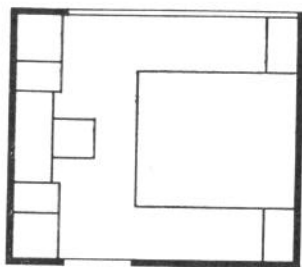


Toalettbord



Skap

Eksempler på dimensjonering av forskjellige soverom.



Eks. 1. Areal: 11,9 m²

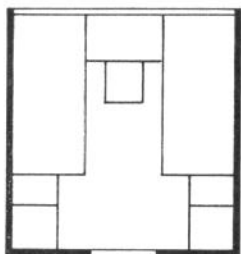
Dimensjonerende målkjeder:

Bredde: $60 + 100 + 210 = 370$ cm

Dybde: $70 + 180 + 70 = 320$ cm

Toalettbordet kan byttes ut med barneseng. Man får da 95 cm mellom barneseng og foreldreseng, og det kan bli noe trangt å få plassert en stol i rommet, idet man bare får 40 cm passasje mellom stol og barneseng. En økning av bredden til 375 cm tillater krakker og 60 cm passasje.

Hvis det kommer en fremstikkende radiator eller panelovn under vinduet, må rommets dybde økes tilsvarende.



Eks. 2. Areal: 9,0 m²

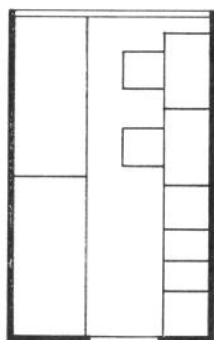
Dimensjonerende målkjeder:

Bredde: $95 + 100 + 95 = 290$ cm

Dybde: $210 + 100$ (skap) = 310 cm

Hvis ikke ev. varme-element får plass mellom sengene, må rommets dybde økes.

Rommets bredde er knapp. Man vil gjerne at sengene ikke skal stå under vinduet. Med et vindu på 120 cm inkl. belistning får man en ønskelig rombredde på 310 cm. Skal det være plass til to leksepulter ved siden av hverandre, blir rombredden $2 \times 95 + 2 \times 75 = 340$ cm.



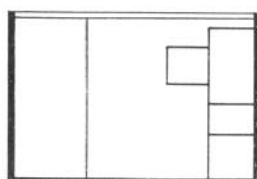
Eks. 3. Areal: 10,7 m²

Dimensjonerende målkjeder:

Bredde: $95 + 100 + 60 = 255$ cm

Dybde: $210 + 210 = 420$ cm

Det forutsettes at ev. varme-element får plass på ytterveggen mellom seng og innervegg.



Eks. 4. Areal: 6,6 m²

Sengens lengdemål er bestemmende for rommets dybde. Rommets bredde er bestemt av at arealet minst skal være 6 m² når skapet (0,6 m²) er fratrukket.

BAD, W.C.

Det skal være bad, eventuelt dusj og w.c. til hver leilighet.

Badet bør ha plass til badekar, vanlig størrelse	70 x 160 cm
eller	70 x 140 cm
Vaskeservant	42 x 57 cm
Klosettskål	40 x 65 cm

Bad og w.c. bør være adskilt når leiligheten normalt vil bli bebodd av en familie med 5 personer eller mere. W.C.-rommets minste lovlige størrelse er 80 x 110 cm men det anbefales noe økning av disse mål, så det blir plass til en håndvask.

GANG, ENTRÉ

Minste bredde på entré

120 cm

Minste bredde på soveromsgang

100 cm

Entréen bør romme:
Garderobeplass, lengde

100 cm

Entrébord, kommode eller hylle

20 x 60 cm

Fri passasje i entréen mellom vegg og høye møbler må minst være

100 cm

Det er ønskelig med

1 stol	50 x 55 cm
Skap for yttertøy	60 x 60 cm
Skap for lintøy	60 x 40 cm
Skap for skotøy	60 x 40 cm

YTRE ROM

Enhver leilighet skal ha plass til vask, tørk og etterbehandling av tøy, hvis det ikke er fellesanlegg for dette. Dessuten skal hver leilighet ha de nødvendige rom for oppbevaring av klær, matvarer og brensel og sportsutstyr.

De nedenfor gjengitte mål for matbod, brenselbod, oppbevaringsbod og sportsbod er minimumsmål for vanlige familieleiligheter. Frittliggende småhus med kjeller bør få større boder. Ved småleiligheter på 1 og 2 rom kan bodstørrelsene reduseres med ca. 50 %. For øvrig må bodstørrelsene rette seg etter gjeldende bygningsvedtekter på stedet.

Matbod.

Til en vanlig familieleilighet bør det være en isolert matbod på minst 2 m² enten i leilighetens plan eller helst i kjeller.

Brenselbod.

Hvis leiligheten skal oppvarmes med fast brensel kreves en bod på minst 3 m².

Oppbevaringsbod.

Hvis denne bod ligger i selve leiligheten, bør den være minst 3 m² stor. Ligger den på loft eller i kjeller bør den være minst 4 m².

Sportsbod.

I boligblokker bør denne bod være minst 2 m² stor pr. leilighet. I småhus må det skaffes nødvendig plass for sportsutstyr, sykler og hageredskap enten i bod eller eventuelt garasje.

Vaskerom.

Vaskerom kan ligge i kjelleren eller i leiligheten.

Vaskemaskin + bløtekar tar en plass på ca. 140 x 60 cm
Tørkeskap

60 x 60 cm